

Asociación Argentina de Economía Agraria

Categoría: Trabajo de Investigación

ANÁLISIS DE LA EVOLUCIÓN EN LA ESTRUCTURA AGRARIA EN LOS TERRITORIOS DEL SUDESTE DE CÓRDOBA

Agosto, 2017

Carlos Ghida Daza

ghidadaza.carlos@inta.gob.ar¹

EEA INTA Marcos Juárez ,CC 2580 Marcos Juárez Cba

TE: 03472-425001 interno 126

¹ Investigador, Grupo de Economía. INTA EEA Marcos Juárez

Asociación Argentina de Economía Agraria

ANÁLISIS DE LA EVOLUCIÓN EN LA ESTRUCTURA AGRARIA EN LOS TERRITORIOS DEL SUDESTE DE CÓRDOBA.

RESUMEN

El sector agropecuario, en las últimas décadas, presenta cambios de importancia en la estructura agraria de las empresas. Una forma de analizar estos cambios con mayor seguridad y exactitud es el uso de información basada en los censos nacionales agropecuarios (CNA) que hacen un barrido total de la superficie relevada.

Un factor de importancia que se puede considerar analizando la capacidad de resiliencia de un sistema es su tamaño y combinación de actividades productivas que afectan las economías de escala y eficiencia productiva.

El objetivo del trabajo fue el análisis de los cambios en indicadores que hacen a la estructura agraria en los tres territorios del sudeste de Córdoba durante el período intercensal entre los CNA de 1988 y 2008. Las principales conclusiones fueron: en el período analizado se produjo una disminución en el número de empresas y una tendencia al aumento de escala en las mismas. También se observó una mayor proporción en la tierra cultivada destinada a actividades agrícolas a expensas de la superficie forrajera y campo natural, esto se dio tanto a nivel provincial como en los tres territorios analizados. El cultivo de soja mostró un importante incremento en el período entre las actividades agrícolas, tanto a nivel provincial como en los territorios. El cambio en el uso del suelo a nivel provincial y en los territorios mantuvo una relación directa con la evolución de los precios y márgenes agrícolas y ganaderos.

SUMMARY

Agricultural sector, in the last decades, presents important changes in the agrarian structure of the farms. One way to analyze these changes with great safety and accuracy is the use of information based on the national agricultural census (CNA) that make a total sweep of the relief surface.

An important factor that can be analyzed for the resilience capacity of a system is the size and combination of productive activities that affect economies of scale and productive efficiency. The objective of the study was the analysis of the changes in indicators that make the agrarian structure in the three territories of the southeast of Córdoba during the intercensal period between the CNA from 1988 to 2008. The main conclusions were: in the analyzed period there was a decrease in the number of farms and a tendency to scale up in them. There was also a higher proportion of cultivated land allocated to agricultural activities at the expense of forage area and natural field, both at the provincial level and in the three territories analyzed. The cultivation of soybeans showed a significant increase in the period between agricultural activities, both at the provincial level and in the territories. The change in land use at the provincial level and in the territories was directly related with the evolution of agricultural and livestock prices and margins.

Palabras clave: cambios, estructura agraria, territorios

Clasificación temática : Modelos organizacionales de la producción, estructura agraria y ruralidad

Asociación Argentina de Economía Agraria

INTRODUCCIÓN

La evolución del sector agropecuario en las últimas décadas muestra cambios de importancia en el uso del suelo, los niveles tecnológicos y la estructura agraria de las empresas (Reca L, 2008). Una forma de analizar estos cambios con mayor seguridad y exactitud es el uso de información basada en la técnica de “barrido total” de superficie respecto al uso de encuestas o informantes calificados que brindan información parcial. Teniendo en cuenta que este tipo de información más completa se obtiene en los censos nacionales agropecuarios se relevó los datos disponibles publicados del Censo Nacional Agropecuario de 1988 (INDEC, 2016) también se disponía de informes internos del mismo tipo de censo realizado en 2008 para los seis departamentos del sudeste de Córdoba que corresponden al área de la EEA Marcos Juárez (Dirección Estudios Económicos, Ministerio de Planificación Gobierno de Córdoba, 2015).

A partir de la división del área de influencia de la EEA INTA Marcos Juárez según zonas con mayor homogeneidad en sus características agronómicas y económico-sociales se establecieron tres territorios: Este (E) (incluye la mayor parte de los departamentos Marcos Juárez y Unión), Sudeste (SE) (dptos. J.Celman, R.S. Peña y parte de Gral. Roca) y Sudoeste (SO) (Rio Cuarto y el resto de Gral. Roca) (Centro Regional Córdoba INTA, 2016). (Mapa 1).

Mapa 1: Espacios territoriales del sudeste de Córdoba



A partir de la información disponible por departamento de los censos agropecuarios, agrupando los datos según la superficie de los tres territorios se puede analizar la evolución

Asociación Argentina de Economía Agraria

de la estructura agraria de los mismos evaluando factores que afectan la resiliencia de la empresa rural. Desde la óptica de sistemas se considera que la resiliencia representa la capacidad de un individuo, un bosque, una ciudad o una economía para hacer frente al cambio y seguirse desarrollando; es decir, la capacidad para utilizar los choques y alteraciones como una crisis financiera o el cambio climático para impulsar la renovación y el pensamiento innovador. (Moberg F, 2012). Si lo anterior se aplica a la empresa, se puede inferir que el primer componente de la resiliencia empresarial es la capacidad de proteger la propia estructura organizacional bajo presión, y el segundo establece que, pese a situaciones difíciles, la empresa tiene una capacidad de enfrentar las dificultades de una forma socialmente aceptable (Kotliarenco M, 1997). Por su parte, Minolli afirma que las empresas resilientes son aquellas capaces de absorber cambios y rupturas, tanto interna como externamente, sin que por ello se vea afectada su rentabilidad; incluso, desarrollan una flexibilidad tal que, a través de procesos de rápida adaptación, logran obtener beneficios extras, sean éstos pecuniarios o intangibles, derivados de circunstancias adversas o imprevistas (Sanchis R y Poler R, 2011).

Un factor de importancia que se puede analizar y hace a la capacidad de resiliencia de un sistema es su tamaño y combinación de actividades productivas que afectan las economías de escala y eficiencia productiva (Van den Bosch M, 2015).

El objetivo del trabajo es el análisis de los cambios en indicadores que hacen a la estructura agraria en los tres territorios del sudeste de Córdoba durante el período intercensal que permiten el mantenimiento de la empresa rural en el largo plazo.

MATERIALES Y MÉTODOS

A partir de los datos censales definitivos provinciales del Censo Nacional Agropecuario 1988 e información preliminar del CNA 2008 se contó con variables que permitirían caracterizar parcialmente a las empresas rurales de las zonas analizadas. De este modo se puede considerar ítems como número de empresas (EAPs), estratificación según tamaño, tipo de contrato para producción, uso del suelo y tipos de cultivos con la finalidad de analizar los cambios entre períodos intercensales.

Se consideró también la evolución de los precios agrícolas y ganaderos y la serie de márgenes brutos reales durante el período, en agricultura a partir de publicaciones periódicas (Ghida Daza C y Urquiza B, 2015) y en ganadería de ciclo completo mediante la actualización de costos ganaderos (Ghida Daza C, 2006). De este modo se evaluó si los cambios en las variables económicas influyeron en las modificaciones en la estructura de la empresa agraria y si esta ha tenido algún tipo de adaptación a los cambios del entorno económico sectorial.

RESULTADOS Y DISCUSIÓN

En el cuadro 1 se muestran los cambios en la cantidad y superficie promedio de las empresas por territorio.

Asociación Argentina de Economía Agraria

Cuadro 1: evolución del número de empresas y superficie media por PRET

		CNA		Variación
		2008 (1)	1988 (2)	(1)/(2)
Córdoba	Nº EAPs	27.080	40.061	-32,4%
	Sup total (ha)	11.888.701,4	13.724.885,5	-13,4%
	Sup media /EAP (ha)	439,0	342,6	28,1%
PRET E	Nº EAPs	3.724	6.330	-41,2%
	Sup total (ha)	1.558.397,4	1.872.993,0	-16,8%
	Sup media /EAP (ha)	418,5	295,9	41,4%
PRET SE	Nº EAPs	2.504	3.781	-33,8%
	Sup total (ha)	1.863.372,1	2.114.586,0	-11,9%
	Sup media /EAP (ha)	744,3	559,3	33,1%
PRET SO	Nº EAPs	3.533	5.358	-34,1%
	Sup total (ha)	1.860.109,5	2.297.823,0	-19,0%
	Sup media /EAP (ha)	526,6	428,9	22,8%

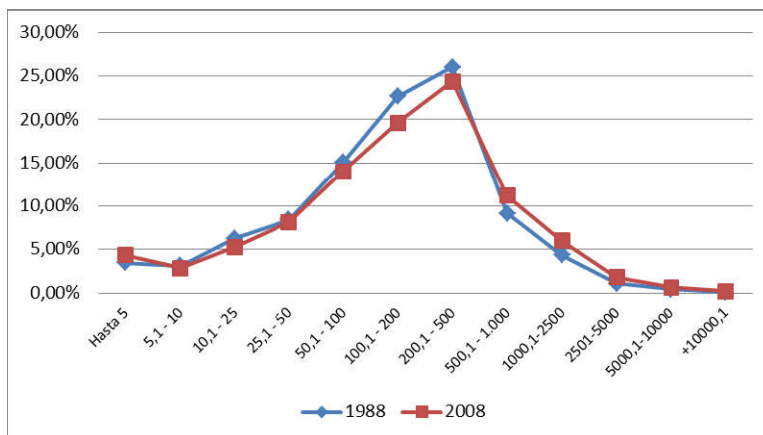
Independientemente de la disminución en la cobertura total censada la caída en el número de EAPs es de mayor significación, tanto a nivel provincial como en los territorios. Se muestra que a nivel provincial se dio un incremento en la superficie media de las empresas censadas en el período de los veinte años entre censos. La disminución mucho mayor en la variable número de empresas respecto a la superficie total indica también un proceso de concentración originado en la búsqueda de mayor escala para aumentar la eficiencia.

En los tres territorios se dio una situación similar de concentración observándose una mayor caída en la cantidad de empresas y un importante incremento de la superficie media en el PRET Este que tiene alta proporción de empresas agrícolas en relación a las mixtas agrícola-ganaderas y ganaderas lo que ocasiona menor diversificación y mayor riesgo en este territorio (Ghida Daza C, Bollatti P, 2016).

En el gráfico 1 se presentan los cambios en la estratificación de empresas en los censos para la provincia de Córdoba.

Asociación Argentina de Economía Agraria

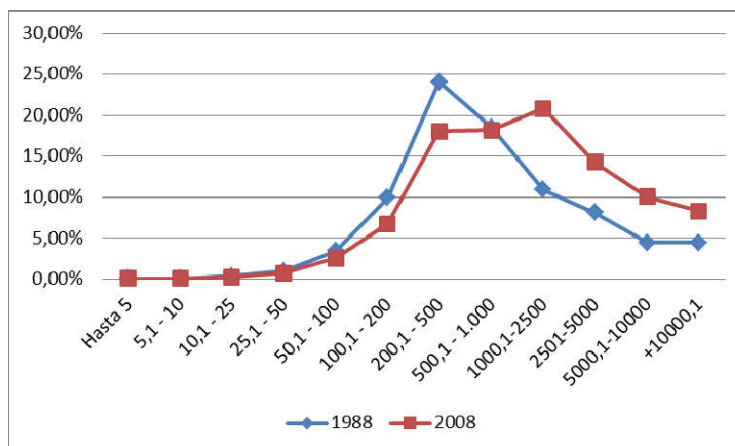
Gráfico 1: evolución de la estratificación de las EAPs según censos en Córdoba.



Se observa un ligero corrimiento de la curva hacia la derecha que indica la disminución en la frecuencia de EAPs en los estratos menores y un aumento en los tamaños de empresa mediano grandes.

En el gráfico 2 se muestran los cambios en la frecuencia de superficie por estrato entre censos.

Gráfico 2: variación en la frecuencia de superficie por estrato en Córdoba



Se muestra un marcado corrimiento a la derecha en las curvas, indicando mayores frecuencias en las superficies mediano grandes entre censos. De este modo, el estrato más frecuente en 1988 era de 200-500 ha por EAP y en 2008 pasó a ser el rango entre 1.000 a 2.500 ha por EAP, subiendo también los rangos mayores. En el cuadro 2 se muestra la variación porcentual de la proporción, en cada rango, entre censos teniendo en cuenta la clasificación de rangos que seguía el INDEC.

Asociación Argentina de Economía Agraria

Cuadro 2: Variación porcentual de frecuencias de rangos entre censos nacionales en Córdoba y por PRET

		Hasta 5	5,1 - 10	10,1 - 25	25,1 - 50	50,1 - 100	100,1 - 200	200,1 - 500	500,1 - 1.000	1000,1-2500	2501-5000	5000,1-10000	+10000,1
Total	EAP	0,87%	-0,29%	-0,99%	-0,29%	-1,05%	-3,05%	-1,64%	2,07%	1,67%	0,72%	0,24%	0,13%
	ha	0,00%	-0,02%	-0,11%	-0,23%	-0,92%	-3,19%	-5,98%	-0,35%	9,89%	6,17%	5,61%	3,81%
PRET E	EAP	-0,54%	-0,46%	-0,50%	-0,45%	-2,99%	-2,30%	-0,36%	3,34%	2,75%	0,90%	0,31%	0,03%
	ha	-0,01%	-0,02%	-0,10%	-0,39%	-2,02%	-4,51%	-8,04%	-0,05%	4,15%	5,16%	4,71%	1,13%
PRET SE	EAP	0,46%	-0,08%	0,39%	0,38%	0,93%	-2,77%	-3,81%	0,81%	1,24%	1,39%	1,20%	0,46%
	ha	0,00%	0,00%	-0,01%	-0,07%	-0,28%	-2,13%	-5,74%	-3,11%	-2,91%	2,75%	9,94%	11,88%
PRET SO	EAP	0,29%	0,28%	-0,69%	-0,40%	0,27%	-1,11%	-2,43%	1,07%	1,47%	0,81%	0,13%	0,24%
	ha	0,00%	0,00%	-0,05%	-0,13%	-0,37%	-1,84%	-5,44%	-1,51%	0,92%	3,22%	-0,05%	5,27%

A nivel provincial, en general, salvo en el caso de los minifundios más pequeños (menores a 5 ha) se muestra una disminución en todos los estratos pequeños y medianos hasta 500 ha. Esto se ve ampliado en el caso del porcentaje de la superficie total abarcada por cada estrato desde el rango de 1.000 ha hacia arriba confirmando el proceso de concentración.

En los territorios Este y Sudoeste se dio una tendencia similar de aumento de la frecuencia del número de EAPs medianas y grandes junto a disminución en los estratos pequeños, tanto en número como en superficie abarcada. En el caso del territorio Sudeste se dio un leve incremento en las frecuencias del número de empresas entre 10 y 100 ha por EAP pero abarcando menos superficie total, igualmente se dio el proceso de concentración con mayor frecuencia en los rangos mayores a 500 ha por EAP.

En el cuadro 3 se presenta el régimen de tenencia, durante ambos censos, tanto a nivel provincial como en los tres territorios.

Cuadro 3: Régimen de tenencia en los períodos censados (% de superficie) .

	Propietario	Arrendatario y aparcería	Contrato accidental
CNA 2008			
Córdoba	60,5%	29,6%	9,9%
PRET E	49,5%	38,3%	12,2%
SE	54,5%	31,8%	13,6%
SO	61,9%	23,1%	15,0%
CNA 1988			
Córdoba	60,6%	26,7%	12,7%
PRET E	44,5%	33,9%	21,6%
SE	59,7%	29,7%	10,6%
SO	57,6%	31,0%	11,3%

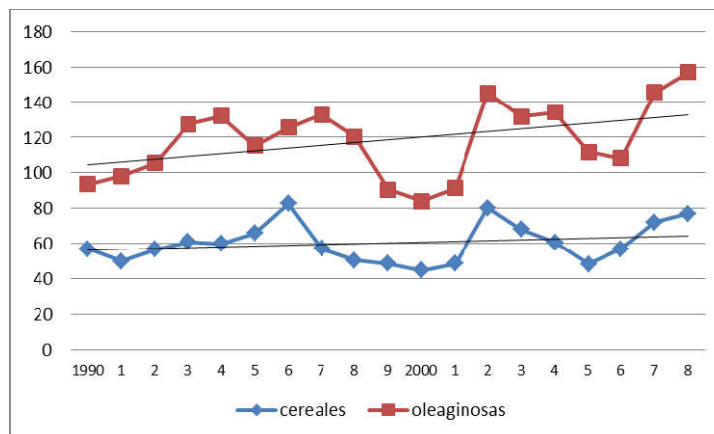
Teniendo en cuenta que la duración del contrato es lo que diferencia arrendamiento (por lo menos tres años de vigencia) del contrato accidental (períodos menores) surge que la superficie alquilada total a nivel provincial se ha mantenido constante. A nivel de los territorios se muestran diferencias entre el Este y Sudoeste –donde sube levemente la

Asociación Argentina de Economía Agraria

superficie en propiedad mientras que solo en el Sudeste aumenta el porcentaje de tierra alquilada respecto al total bajando, a su vez, la superficie en propiedad.

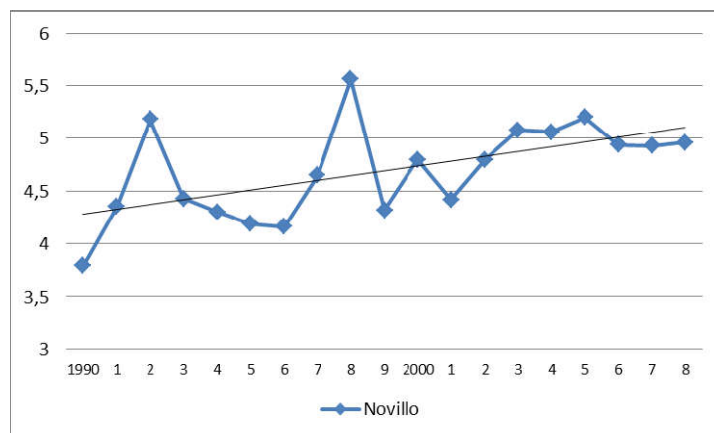
Para analizar los cambios en el uso del suelo entre períodos es de interés ver la evolución de los precios de los principales productos agropecuarios en ese lapso. Por ello, en el gráfico 3 se muestran precios promedio anuales de cereales (promedio de trigo, maíz y sorgo) y oleaginosas (promedio de soja y girasol) llevados a moneda constante de diciembre de 2012.

Gráfico 3: Evolución de precios anuales (\$ constantes /q)



Se observa un estancamiento durante la década de los '90 con una caída en el quinquenio final del período para luego cambiar la tendencia a partir de la devaluación de 2002 y luego se presentan mejoras en los precios internacionales hasta la época del CNA 2008. En el gráfico 4 se observa los cambios en el precio del novillo en igual lapso.

Gráfico 4: Evolución del precio del novillo (\$ constantes /kg)



Se muestra también una leve tendencia creciente que se estabiliza en el último período a partir de 2002. Teniendo en cuenta la variación del último trienio del período respecto al primero (2006/08 vs 1988/90) surgen mejoras porcentuales del 38 % en oleaginosas, del 26 % en cereales y de 11 % en novillos.

Asociación Argentina de Economía Agraria

En el cuadro 4 se muestran los indicadores económicos promedio de los principales cultivos zonales y del ciclo completo en ganadería bovina, con manejo modal, para el promedio del período 1990-2008 expresados en moneda constante de diciembre de 2012.

Cuadro 4: Indicadores promedio de actividades agropecuarias

Ítems	Trigo	Maíz	Soja I	Ciclo completo bovinos
Margen Bruto promedio (\$ constantes /ha)	980,3	2.601,5	2.508,8	433,9
Coefficiente de Variación (CV) del MB	80,4%	42,2%	35,8%	30,0%
MB /\$ gastado	1,30	2,21	3,06	0,61
CV de \$ MB/\$ gastado	75,3%	54,4%	34,8%	27,4%

Se muestra que el maíz presenta una leve ventaja en la competitividad respecto a soja pero la oleaginosa tiene menor variabilidad (CV%) y mayor retorno financiero (MB/\$gastado) entre los cultivos. A su vez, el ciclo completo muestra los menores indicadores económicos pero también los más estables, tanto económicos como financieros (última fila del cuadro 4).

En el cuadro 5 se presentan los cambios en el uso del suelo entre censos a nivel provincial y en los territorios.

Cuadro 5: Variación en el uso del suelo entre períodos (en % del total)

	Sup total cultivada	cultivos agrícolas	Forrajeras cultivadas anual	Bosques perenne	Bosques	Campo nat cam/vivienda
CNA 2008						
Córdoba	62,96%	46,68%	7,12%	8,88%	0,19%	27,57%
PRETS						
E	85,72%	73,01%	5,51%	7,15%	0,03%	14,28%
SE	72,62%	55,49%	8,04%	9,05%	0,03%	27,38%
SO	76,76%	56,07%	10,64%	9,94%	0,10%	23,24%
CNA 1988						
Córdoba	52,57%	21,97%	14,73%	15,32%	0,27%	47,43%
PRETS						
E	70,31%	27,57%	23,24%	19,29%	0,19%	29,69%
SE	73,60%	35,02%	13,88%	24,65%	0,04%	26,40%
SO	54,82%	20,50%	11,80%	22,48%	0,01%	45,18%
Diferencia 2008/1988						
Córdoba	10,40%	24,70%	-7,60%	-6,44%	-0,07%	-19,86%
PRETS						
E	15,41%	45,43%	-17,73%	-12,14%	-0,16%	-15,41%
SE	-0,98%	20,47%	-5,84%	-15,61%	-0,01%	0,98%
SO	21,94%	35,57%	-1,16%	-12,54%	0,08%	-21,94%

Asociación Argentina de Economía Agraria

Surge del cuadro un aumento importante en la superficie total cultivada entre censos, tanto a nivel provincial como, en mayor medida, en los territorios Este y Sudoeste. A su vez en el Sudeste no hay cambios de importancia en este indicador. También se muestra que, tanto en la provincia como, en mayor medida en los territorios (E y SO principalmente) se dio un proceso de “agriculturización” a expensas de la baja de superficie ganadera, especialmente en forrajeras perennes y campo natural.

En el cuadro 6 se especifica con mayor detalle el uso del suelo entre períodos.

Cuadro 6: Uso del suelo por grupo de cultivos (en % del total)

	Cereales para grano	Oleaginosas	Forrajeras		Hortalizas	Frutales	Bosques y montes
			anuales	perennes			
CNA 2008							
Córdoba	30,14%	45,55%	11,03%	12,11%	0,21%	0,06%	0,26%
PRETs							
E	34,96%	51,42%	5,87%	6,83%	0,00%	0,00%	0,03%
SE	27,50%	48,98%	10,99%	11,30%	0,00%	0,00%	0,03%
SO	27,36%	46,03%	13,89%	12,14%	0,02%	0,00%	0,12%
CNA 1988							
Córdoba	20,19%	22,91%	28,46%	27,38%	0,39%	0,10%	0,47%
PRETs							
E	26,90%	39,57%	13,94%	19,51%	0,01%	0,00%	0,05%
SE	20,14%	18,73%	25,93%	35,82%	0,00%	0,00%	0,06%
SO	20,14%	12,40%	36,58%	31,17%	0,03%	0,00%	0,25%
Variación 2008/1988							
Córdoba	9,95%	22,64%	-17,43%	-15,27%	-0,18%	-0,04%	-0,21%
PRETs							
E	8,06%	11,84%	-8,07%	-12,68%	-0,01%	0,00%	-0,02%
SE	7,36%	30,25%	-14,94%	-24,52%	0,00%	0,00%	-0,02%
SO	7,22%	33,63%	-22,70%	-19,04%	-0,01%	0,00%	-0,13%

Del cuadro se muestra que el incremento agrícola se dio mayormente en oleaginosas, tanto a nivel provincial como en los territorios, especialmente en SE y SO que superan los valores provinciales. En el caso del Este el aumento de oleaginosas es menor ya que al comienzo del período en el CNA 1988, ya era importante la proporción de estos cultivos en el total agrícola.

En el cuadro 7 se presenta los cambios en la proporción de los cultivos de cereales a nivel provincial y de los territorios.

Asociación Argentina de Economía Agraria

Cuadro 7: Evolución del uso del suelo en cereales para grano (en % del total)

	Avena	Cebada cervecera	Centeno	Maíz	Mijo	Sorgo granifero	Trigo pan	Otros
CNA 2008	0,26%	0,66%	0,09%	54,75%	0,08%	3,59%	40,39%	0,17%
Córdoba								
PRETs	0,15%	1,17%	0,00%	50,64%	0,20%	2,35%	45,43%	0,07%
E	0,22%	1,90%	0,13%	64,32%	0,01%	1,05%	32,35%	0,01%
SE	0,38%	0,49%	0,34%	77,05%	0,06%	1,82%	19,76%	0,08%
SO								
CNA 1988	3,29%	0,69%	0,35%	42,09%	2,43%	18,27%	32,51%	0,38%
Córdoba								
PRETs	1,79%	1,96%	0,08%	37,10%	0,76%	5,11%	52,76%	0,44%
E	4,76%	0,42%	0,65%	35,88%	1,24%	12,26%	44,42%	0,36%
SE	3,28%	0,29%	0,51%	63,40%	1,23%	13,37%	17,50%	0,43%
SO								
Variación 2008/1988								
Córdoba	-3,03%	-0,03%	-0,26%	12,67%	-2,34%	-14,67%	7,88%	-0,21%
PRETs								
E	-1,64%	-0,79%	-0,08%	13,53%	-0,56%	-2,76%	-7,33%	-0,37%
SE	-4,55%	1,48%	-0,52%	28,44%	-1,23%	-11,22%	-12,07%	-0,35%
SO	-2,90%	0,20%	-0,16%	13,65%	-1,16%	-11,54%	2,26%	-0,35%

Se muestra que, dentro de la baja general de la participación de cereales, han aumentado su proporción maíz y trigo a nivel provincial. En los territorios se da una evolución homogénea similar en maíz mientras que en trigo solo se dio un leve aumento en el SE y en las otras dos zonas decreció en forma más importante.

En el cuadro 8 se presentan la evolución de los cultivos oleaginosos a nivel provincial y en los territorios.

Cuadro 8: Cambios en la superficie implantada con oleaginosos (% del total)

Asociación Argentina de Economía Agraria

	Girasol	Lino	Maní	Soja total	Otras
CNA 2008					
Córdoba	2,34%	0,00%	4,16%	92,92%	0,02%
PRETs					
E	1,01%	0,00%	0,28%	98,45%	0,02%
SE	4,32%	0,00%	12,59%	81,46%	0,04%
SO	4,31%	0,00%	1,85%	92,99%	0,02%
CNA 1988					
Córdoba	13,13%	1,23%	11,60%	73,99%	0,06%
PRETs					
E	6,43%	0,11%	0,31%	93,05%	0,09%
SE	33,11%	0,15%	15,86%	50,91%	0,01%
SO	19,51%	0,21%	0,60%	79,63%	0,05%
Variación 2008/1988					
Córdoba	-10,79%	-1,23%	-7,44%	18,93%	-0,04%
PRETs					
E	-5,41%	-0,11%	-0,03%	5,40%	-0,08%
SE	-28,80%	-0,15%	-3,27%	30,55%	0,03%
SO	-15,19%	-0,21%	1,25%	13,36%	-0,03%

Se observa un significativo incremento a nivel provincial en la proporción de soja entre los cultivos oleaginosos junto a un marcado decrecimiento en el resto de los granos, especialmente girasol. En los territorios SE y SO también se da esta tendencia mientras que no es tan importante el crecimiento de soja en el E debido a su ya alta participación sobre el total en el CNA 1988. Cabe destacar el comienzo de la tendencia al crecimiento del cultivo de maní en el SO y el mantenimiento de una importante proporción de esta oleaginosa en el SE.

CONCLUSIONES

- En el período analizado se muestra una disminución en el número de empresas y una tendencia al aumento de escala en las mismas. También se observa una mayor proporción en la tierra cultivada destinada a actividades agrícolas a expensas de la superficie forrajera y campo natural. Esto se da tanto a nivel provincial como en los tres territorios analizados.
- El cultivo de soja muestra un importante incremento en el período, entre las actividades agrícolas, tanto a nivel provincial como en los territorios.
- El cambio en el uso del suelo muestra una relación paralela con la evolución, tanto de los precios agrícolas y ganaderos como de sus márgenes brutos. De esta forma las actividades con índices económicos más positivos en el período han incrementado su participación en la empresa como forma de adaptación a los cambios del contexto económico. Esto se dio, tanto a nivel provincial como en los territorios.
- Surge como línea de análisis futura, la evaluación de las implicancias ambientales del cambio en el uso del suelo en los territorios durante el período considerado. De esta forma se podrá estudiar la sustentabilidad de los esquemas de producción en los territorios en el largo plazo.

Asociación Argentina de Economía Agraria

Bibliografía

- Centro Regional Córdoba INTA., 2016. Proyectos Regionales con enfoque territorial, Verificado 16/08/2016 www.inta.gob.ar/proyectos/CORDO -1262101-1260102-1260103
- Cordero Cortez P et al, 2014. Resilient factors in micro and small rural enterprises. Estudios del Desarrollo Rural. Campus Montecillo. Colegio de Postgraduados. Montecillo, Estado de México. Pagina web Verificado 18/08/2016 http://www.scielo.org.mx/scielo.php?script=sci_arttext&pid=S1870-54722014000400003
- Dirección de Estadística Económica. Ministerio Planificación, Inversión y Financiamiento .Gobierno de Córdoba, comunicaciones personales de informantes calificados.
- Ghida Daza C, 2006. Análisis económico de los sistemas ganaderos bovinos en el sudeste de Córdoba. Información para Extensión N° 100, ISSN 0327-697X, 13 p
- Ghida Daza C, Urquiza B. 2015. Análisis de costo beneficio del cultivo de trigo en la campaña 2015/16. Información para Extensión en línea N° 11. ISSN 2250-8511 9p
- INDEC, datos de los CNA, página web www.indec.mecon.ar
- Kotliarenco, M. A. 1997. Estado del arte en Resiliencia. Verificado 19/08/2016. <http://resilnet.uiuc.edu/library/resiliencia/resiliencia2.pdf>
- Moberg, Fredrik. 2012. What is resilience?. Verificado 19/08/2016. <http://www.stockholmresilience.org/21/research/what-is-resilience.html>
- Reca L , 2009 Argentina: Evolución de la producción de granos. Anales de la Academia Nacional de Agronomía y Veterinaria, p 157-161 ISSN 0327-8093
- Sanchis, Raquel, y Raúl Poler. 2011. Medición de la resiliencia empresarial ante eventos disruptivos. Una revisión al estado de arte. Verificado 22/08/2016 http://adingor.es/congresos/web/uploads/cio/cio2011/administracion_de_empresas/104-113.pdf
- Van den Bosch M, 2015 Dinámica de las explotaciones agropecuarias del Territorio Oasis Norte de la Provincia de Mendoza según su tamaño. Anales de la 46° Reunión Anual de la AAEA. Tandil, 17 p.