

Asociación Argentina de Economía Agraria

Dinámica productiva y comercial de la cadena de caña de azúcar para el año calendario 2013. Caso Tucumán

Trabajo de investigación

Octubre 2014

Ríos, Fátima Liliana¹;
Perez, Gonzalo Antonio¹;
Sopena, Roberto¹;
Logarzo, José¹

¹Instituto Nacional de Tecnología Agropecuaria

rios.liliana@inta.gob.ar

Dinámica productiva y comercial de la cadena de caña de azúcar para el año calendario 2013. Caso Tucumán

Palabras claves: Cadena azucarera. Azúcar Tucumán.

Resumen

El objetivo del presente trabajo es mostrar la dinámica productiva y comercial que tuvo el sector de caña de azúcar de la provincia de Tucumán (Argentina) y su incidencia a nivel país, en el año calendario 2013. Utilizando la metodología de caso y el enfoque de cadena, se analizó la producción y la comercialización a nivel nacional e internacional. Para ello se contó con información estadística de organismos oficiales, privados y de fuentes de información secundaria lo que permitió la caracterización de la oferta, la demanda y los flujos de comercio. Como resultado de ello se pudo observar que durante el 2000-2013 la producción argentina de azúcar se incrementó en un 13,38%; en tanto que la provincia de Tucumán lo hizo en un 1,5%. Durante el año de análisis, Tucumán se destacó en la producción de azúcar blanco como así también en azúcar crudo, pasando de una participación del 44% al 97,3% para este último producto.

En lo que respecta a la dinámica comercial, las exportaciones argentinas de azúcar mostraron un incremento en los volúmenes exportados del 18% en relación al año anterior. En tanto que las importaciones se redujeron en un 45% con respecto al 2012.

Eje temático: Competitividad de los complejos agroindustriales

Abstract

The objective of this paper was to show the production and commercial dynamics of the sugar cane industry in the province of Tucumán (Argentina) and their impact at the country level during 2013. Using the case methodology and approach chain, production and marketing at national and international levels were analyzed. Official and private statistical information and secondary information sources were used in our analysis. The mentioned data allowed us the characterization of supply and demand and trade flows. As a result it was observed that during 2000-2013 Argentina's sugar production increased by 13.38%; while the province of Tucumán was 1.5%. During the period analyzed, the production of white as raw sugar in Tucumán was increasing from 44% to 97.3% respectively.

In relation to commercial dynamics, Argentine sugar exports showed an increase of 18 % in volumes exported, while imports decreased by 45% compared to 2012.

Introducción

El presente documento de investigación y análisis muestra los resultados del trabajo que se realizó en la cadena azucarera tucumana durante el año calendario 2013, por un equipo interdisciplinario de técnicos de INTA.

El enfoque del trabajo de investigación tiene como propósito analizar y determinar las principales características de la producción y comercialización de azúcar de la provincia de Tucumán y de Argentina con respecto al mercado internacional. Esto nos permitió identificar los puntos débiles y fuertes de los dos sectores lo que serviría para estimar los requerimientos necesarios para fortalecer la competitividad mediante la atención de las desventajas y el fortalecimiento de las ventajas competitivas.

Objetivos

Como objetivo principal del trabajo se propuso caracterizar la dinámica productiva y comercial para el cultivo de caña de azúcar en la provincia de Tucumán, tomando como periodo de análisis el año calendario 2013. Como parte integrante del mismo, se propuso identificar los puntos débiles y fuertes de ambos sectores como así también cuales serían los requerimientos para fortalecer la competitividad de dichos cultivos.

Método de trabajo

La metodología empleada para llevar adelante la presente investigación estuvo acorde a los objetivos planteados. Utilizando la metodología de caso y el enfoque de cadena, el trabajo tiene la característica de ser descriptivo. Para ello se realizaron los siguientes pasos:

1. análisis de la información básica disponible en medios públicos y privados.
2. consulta bibliográfica del sector azucarero a nivel nacional e internacional.
3. entrevistas a referentes del sector productivo, de manera particular en la provincia de Tucumán
4. análisis de bases de datos de fuentes nacionales e internacionales y procesamiento estadístico de los mismos.
5. análisis de la estructura y funcionamiento del mercado azucarero bajo el enfoque de las distintas teorías vistas durante el desarrollo de la Maestría en Agronegocios.
6. estimación de indicadores económicos mediante el uso de modelos econométricos
7. análisis FODA del sector

Resultados obtenidos

1. Dinámica de la producción de caña de azúcar

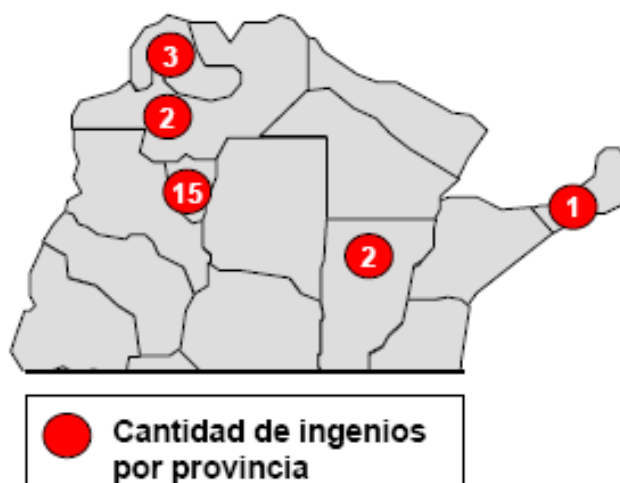
1.1. Situación en Argentina

La actividad azucarera en Argentina se desarrolla en alrededor de 360.000 hectáreas, concentrándose particularmente en la región noroeste de la misma con una importancia económica destacada. La provincia de Tucumán se caracteriza por concentrar alrededor del 75% del área sembrada en el NOA y el 60% de la producción nacional de azúcar. Su estructura productiva es muy diferenciada entre las provincias productoras distinguiéndose para Salta y Jujuy, una estructura productiva integrada verticalmente, donde los ingenios son propietarios de mayor parte de la superficie cañera; en cambio la estructura productiva de la provincia de Tucumán está compuesta mayormente, por productores independientes entre los cuales se destacan los diferentes niveles tecnológicos que son aplicados en sus sistemas productivos.

El parque industrial de ésta actividad está compuesto por 23 ingenios azucareros quienes se encargan de transformar la materia prima caña de azúcar en azúcar, abasteciendo a todo el consumo interno en el país. En cuanto a su localización, geográficamente el 65% se concentran en Tucumán (15 ingenios de los 23 que se encuentran en funcionamiento), 13% en Jujuy, 9% en Salta y 13% en Santa Fe y Misiones.

Figural

Localización geográfica de los ingenios



Fuente: Ministerio de Agricultura, Ganadería y Pesca de la Nación

En cuanto a la **producción** argentina de azúcar (tanto cruda como refinada), durante la zafra 2013 la misma alcanzó 1,66 millones de toneladas las cuales se distribuyeron entre: azúcar crudo con 145 mil toneladas y refinada con 1,51 millones de toneladas. En relación al año anterior, la campaña objeto de análisis fue inferior en casi 378 mil toneladas, lo que representó una baja del 18,6%.

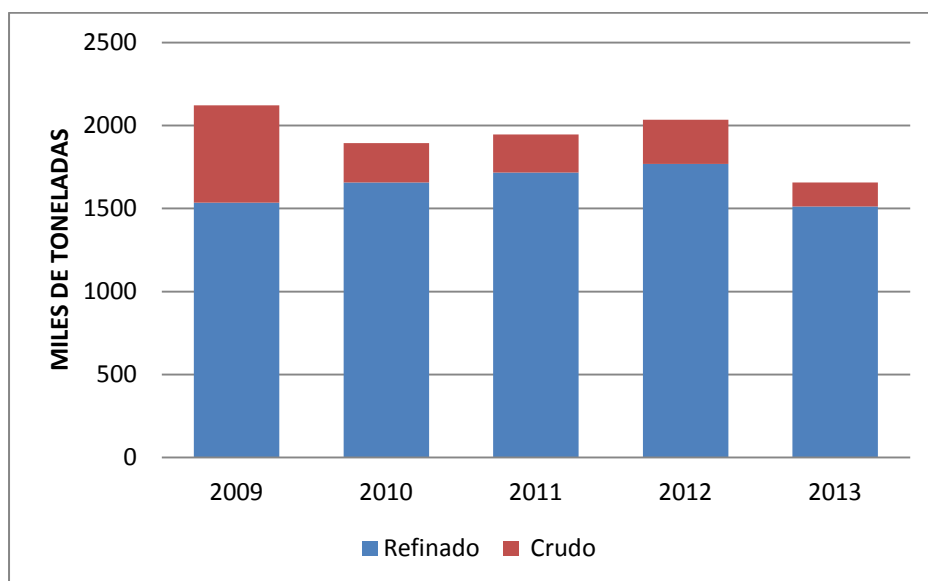
Desde el año 2000 al 2013, la producción promedio de azúcar fue de 1,89 millones de toneladas; destacándose los años 2006 con 2,31 millones de toneladas y el 2008 con 2,29 millones de toneladas. En todo ese periodo la producción total aumentó un 13,38%. Para el período 2000-2013, en promedio la producción argentina de azúcar creció a un ritmo anual del 1%. Este crecimiento se debe principalmente a un mayor rendimiento cultural (toneladas de caña por hectárea), producto de los avances tecnológicos que aplica el sector (principalmente variedades de caña utilizadas y prácticas de manejo).

La evolución de ésta producción para los últimos cinco años, puede ser observada en el Gráfico N° 1.

En el caso particular de la provincia de Tucumán, el sector industrial azucarero procesó durante el 2013 alrededor de 11.506.759 toneladas de caña, las que tuvieron como destino la elaboración de azúcar y alcohol. Ésta cifra fue inferior en un 11,82% con respecto a la zafra anterior (13.049.375 toneladas.).

En cuanto a la producción de azúcar, se procesó alrededor de 1,08 millones de toneladas. Para el período 2000-2013, en promedio la producción tucumana de azúcar creció a un ritmo anual del 1,5%.

Gráfico 1. Evolución de la producción argentina de azúcar, período 2009 a 2013



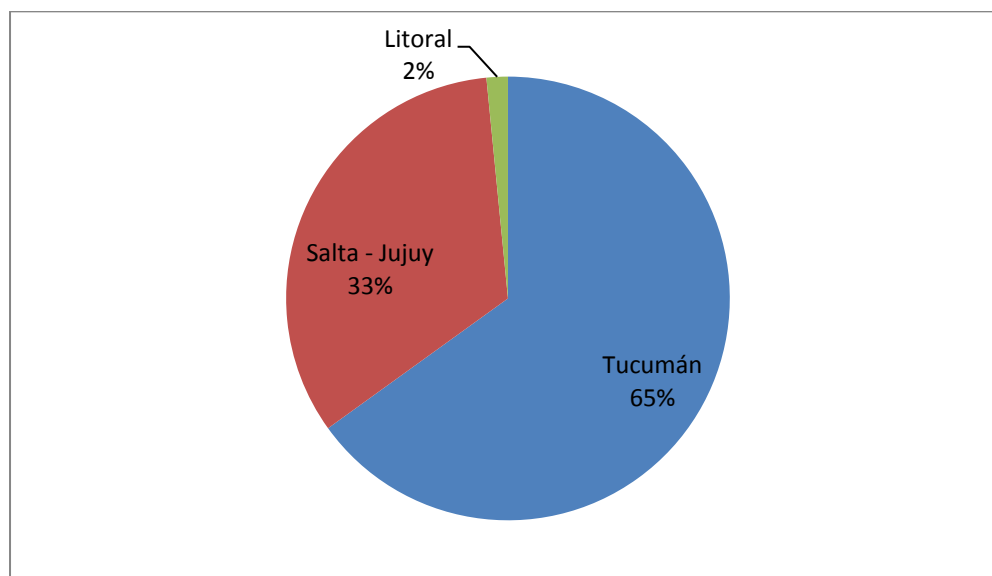
Fuente: Elaboración propia en base a datos del Centro Azucarero Argentino

Haciendo un análisis de las participaciones relativas para cada tipo de azúcar entre las distintas zonas productoras del país, Tucumán se destacó en lo producido de azúcar blanco con un 62% del total, en tanto que Salta y Jujuy en forma conjunta representaron el 36,3%.

En cuanto al azúcar crudo, la participación de Tucumán pasó del 44% al 97,3%.

Las participaciones promedio a nivel país para ambos tipos de azúcar (cruda y blanca) se pueden observar en el Gráfico 2.

Gráfico 2. Participación de las zonas productoras de azúcar en el total, año 2013



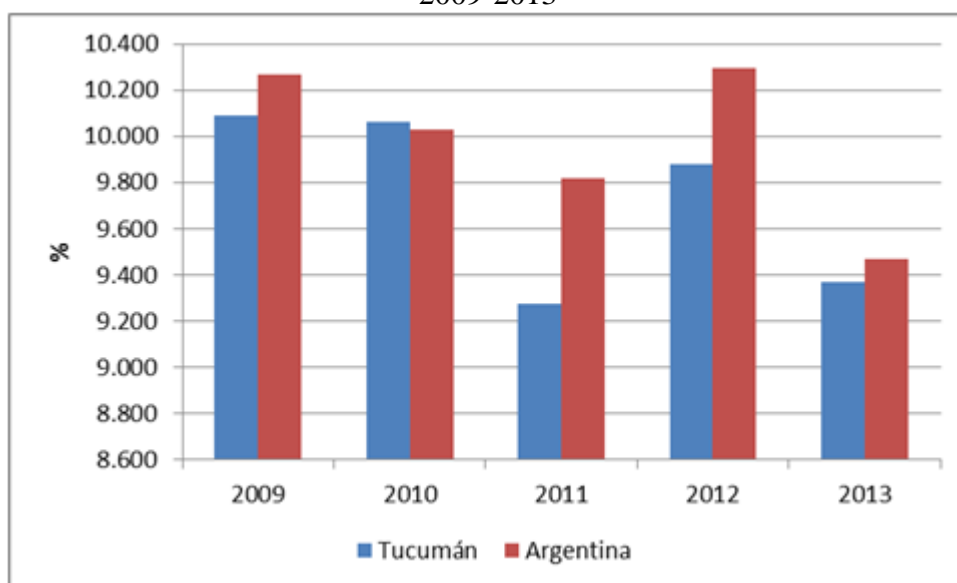
Fuente: Elaboración propia en base a datos del Centro Azucarero Argentino

En cuanto a la variable *rendimiento fabril* promedio, el mismo fue el más bajo experimentado por Tucumán en los últimos 13 años, y el más bajo experimentado por Argentina en los últimos 17 años.

En la zafra 2013, el rendimiento fabril de Tucumán fue un 5% más bajo que en la zafra anterior, mientras que el rendimiento fabril promedio de Argentina fue un 10% menor que en la zafra 2012.

Considerando los últimos 15 años, solamente en el 2010 el rendimiento fabril de Tucumán fue mayor al promedio nacional. Por su parte, en la última zafra el rendimiento de Tucumán fue de 9,37%, mientras que el rendimiento promedio del país fue de 9,47%.

Gráfico 3. Evolución del rendimiento fabril promedio de Tucumán y del país. Período 2009-2013



Fuente: Elaboración propia en base a datos del Centro Azucarero Argentino

2. Dinámica de la comercialización

La actividad azucarera en Argentina tiene una gran importancia económica y social para las regiones productoras. En el mercado interno, el principal comprador de azúcar es la industria alimenticia, quien absorbe alrededor del 50% de la producción nacional, mientras que el otro 50% tiene como destino las exportaciones y la venta minorista interna.

La comercialización entre el eslabón primario y el industrial se realiza con el sistema de maquila. El mismo es un contrato donde el productor entrega la materia prima al ingenio con el derecho de participar, en las proporciones que convengan sobre él, los productos finales resultantes (azúcar). En el caso de aquellos productores asociados a cooperativas, ésta última es quien se encarga de la comercialización por cuenta y orden de sus asociados. Otro sistema de comercialización es el realizado por intermediarios quienes compran la producción al productor para luego negociar con el ingenio la materia prima; en éste último caso, por ley no es válido el uso de contrato tipo maquila. Luego el sector industrial realiza la comercialización con los distintos canales hasta llegar a la industria

alimenticia o al consumidor final; lo mismo ocurre con los productores que deciden retirar el azúcar producido y que les corresponde. Es usual que también el mismo ingenio le comercialice el azúcar perteneciente al productor, previa autorización del mismo.

Es importante destacar que los ingenios independientemente realizan sus ventas internas en forma individual, pero para las ventas al exterior, algunos de ellos establecen acuerdos entre los mismos.

2.1. Comercio Internacional

2.1.1. Exportaciones

El azúcar argentina que se exporta proviene de excedentes de producción, cuyos destinos son el mercado libre y el preferencial (constituidos por acuerdos preferenciales y contratos a largo plazo tales como la cuota americana). Para estos últimos mercados, los precios se rigen por las cotizaciones logradas en el Londinense NYSE Life Market, en el cual se negocia futuros de azúcares blancos (Contrato N° 5) y el Mercado Neoyorquino ICE U.S. (Intercontinental Exchange NYSE) los azúcares crudo (Contrato N° 11).

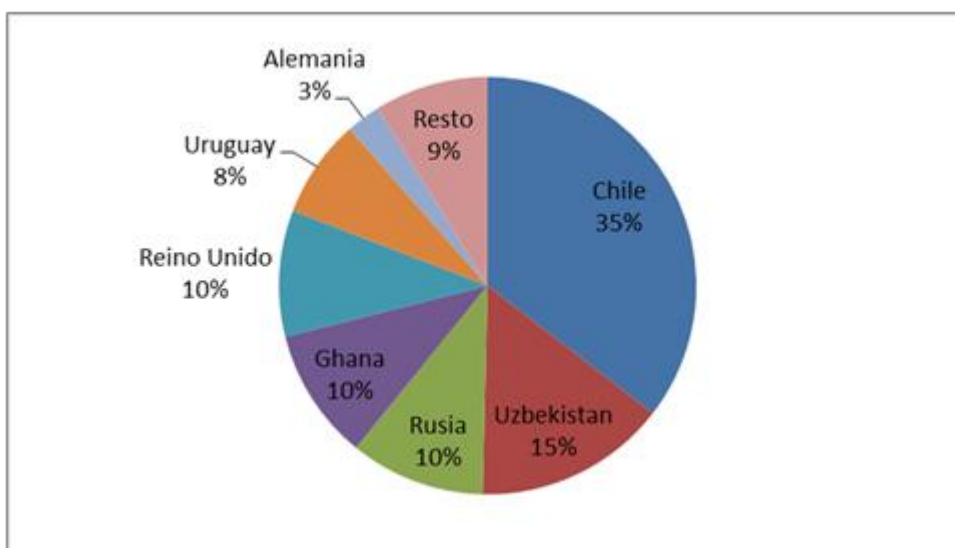
Durante el año 2013 se *exportaron* un total de 272.224 toneladas de azúcar (61% de azúcar blanco y un 39% de azúcar crudo); las cuales representaron un total de 42,1 millones de dólares FOB (correspondiente a las nomenclaturas aduaneras 1701.1300 y 1701.1400). Este volumen exportado fue casi un 18% superior al alcanzado durante el año 2012.

Los principales países a los cuales se exportó azúcar argentina fueron Chile (36%), Uzbekistán (15%) y Rusia (10%), que en conjunto comprenden el 60% del total exportado. El resto de los países puede apreciarse en el Gráfico N°4.

La baja de la evaluación de la campaña actual se tradujo también en una baja del "Sistema de Depósito de Azúcares". El porcentaje del cupo de garantía pasó de un 33,42% a un 21,15% de la producción tucumana, lo que implicó que el volumen de azúcares para la comercialización en el mercado internacional sea de un poco más de 260.000 toneladas, entre azúcar y alcohol valuado, según la información oficial del Instituto de Promoción del Azúcar y el Alcohol de Tucumán.

Entre los principales destinos de las exportaciones argentinas de azúcar durante el 2013 se encuentra nuestro vecino país de Chile con el 35%, sucediéndolo el país de Uzbekistan con el 15%. En el gráfico siguiente se puede apreciar los distintos destinos de la misma.

Gráfico 4. Principales destinos de las exportaciones argentinas de azúcar (blanco y Crudo).
Año 2013



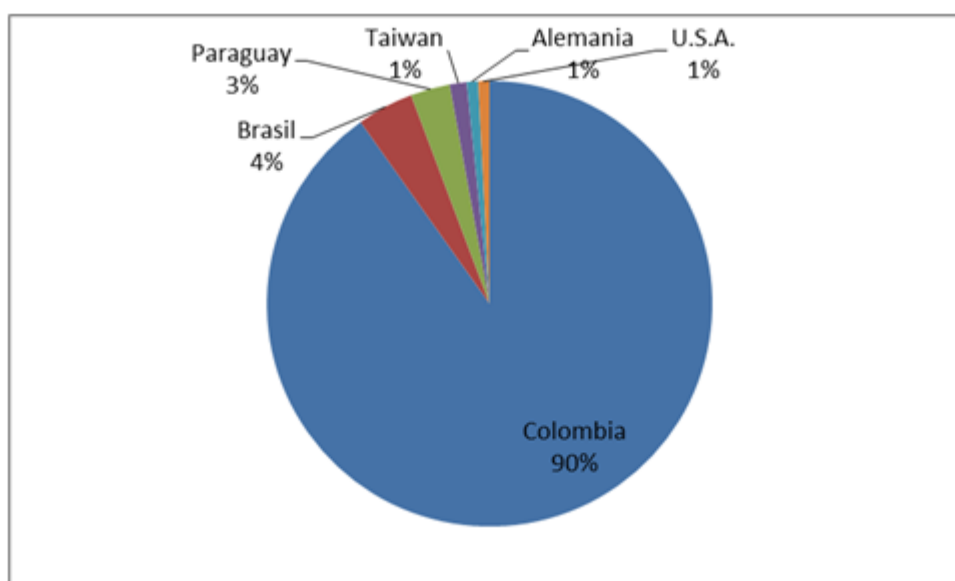
Fuente: Elaboración propia en base a datos del Centro Azucarero Argentino

2.2. Importaciones

En cuanto a las *importaciones* argentinas de azúcar, durante el año 2013 las mismas alcanzaron un total de 244 toneladas (un 45% menos que las importaciones 2012), las cuales representaron un total de 375.477 dólares FOB (correspondiente a las nomenclaturas aduaneras 1701.1300 y 1701.1400). El 93% correspondió a azúcar crudo y el 3% a azúcar blanco.

Los orígenes del azúcar que entraron al país se centraron principalmente en Colombia, correspondiendo casi en su totalidad a azúcar crudo.

Gráfico 5. Principales orígenes de las importaciones argentinas de azúcar (blanco y Crudo). Año 2013



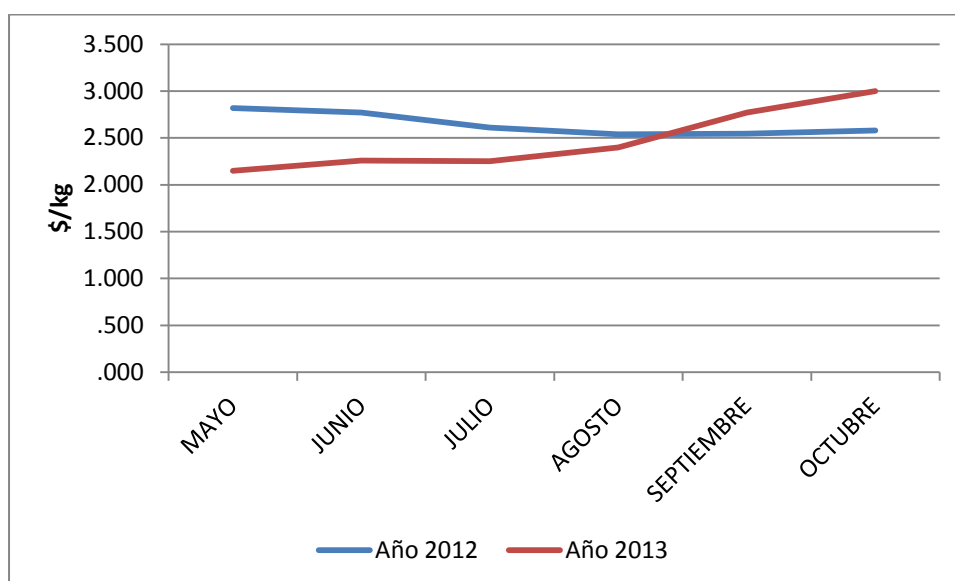
Fuente: Elaboración propia en base a datos del Centro Azucarero Argentino

2.3. Comercio Nacional

El volumen de azúcar que se comercializa en el mercado interno es más bien constante. El consumo de edulcorante no representa un riesgo para el mercado azucarero.

La dinámica de los precios (gráfico N° 6) muestra a los precios del azúcar blanco en el mercado interno durante los meses de mayo a septiembre en las zafras 2012 y 2013. Puede apreciarse que, hasta el mes de agosto el precio del 2012 fue algo superior al de 2013, mientras que en los meses de septiembre y octubre el comportamiento fue al revés.

Gráfico 6. Precios de Mercado Interno azúcar blanco común tipo A. Vagón-ingenio sin IVA



Fuente: Elaboración propia en base a datos del Dirección de Comercio Interior de la Provincia de Tucumán.

En los meses restantes del año, estos precios se mueven acorde a la oferta. Generalmente entre diciembre y abril los mismos tienden a subir un poco, como consecuencia de la escasa oferta, hasta el comienzo de la nueva campaña azucarera, momento en el cual los mismos tienden a estabilizarse, productos de los equilibrios entre oferta y demanda.

3. Análisis FODA de la cadena

FORTALEZAS

- Sentido de pertenencia en toda la región azucarera.
- Integración y funcionamiento de un espacio de análisis y planificación integrado por los actores necesarios de la cadena.
- Presencia de empresas de servicios (cosecha, siembra, transporte)
- Presencia de Instituciones de Investigación y Transferencia de tecnologías (Estación Experimental Agroindustrial Obispo Colombes – INTA – Universidad Nacional de Tucumán, entre otras.)

- Integración de cadenas productivas en la utilización de la infraestructura industrial, de equipos para la producción primaria y en la utilización de los subproductos.
- Productores con maquinarias y equipos apropiados a una agricultura diversificada.
- Alto índice de distribución del valor generado por la matriz agroenergética de la propuesta (salarios, servicios, talleres, comercios)
- Cultura agrícola diversificada en el productor primario
- Capacidad fabril instalada (azúcar y alcohol) en una zona agrícola.
- Disponibilidad de superficie agrícola para el crecimiento

DEBILIDADES

- Variabilidad en la oferta de materia prima debido a factores climáticos. (sequías y heladas)
- Inadecuado mantenimiento y desactualización tecnológica en la industria azucarera
- Fragilidad en el cumplimiento de los contratos campo-industria.
- Dificultades para alcanzar escala de producción y competitividad por costos.
- Ineficiencias en la gestión del proceso cosecha-flete-industrialización, elevan el costo y bajan competitividad al azúcar.
- Endeudamiento de la década pasada afecta/condiciona la rentabilidad presente.
- Dificultad para acceder a créditos bancarios
- Tratamiento parcial e insuficiente de efluentes industriales.

OPORTUNIDADES

- La Ley Nacional 26093, Régimen de promoción para la producción y uso sustentable de los biocombustibles incrementará la demanda de Etanol
- Recursos Económicos Regionales, Nacionales e Internacionales, disponibles para proyectos de desarrollo de territorios.

AMENAZAS

- Presencia de heladas y sequías extremas, en especial cuando el cultivo se extiende hacia algunas áreas no tradicionales.
- Indefiniciones en las políticas y estrategias para el desarrollo de fuentes de energías alternativas.

4. Conclusiones

En los últimos años, el mercado mundial del azúcar ha mostrado un comportamiento muy particular dentro del cual no puede dejar de destacarse el papel fundamental que desempeña Brasil dentro del mismo, ya que es el principal productor y exportador mundial.

Adicionalmente, otro factor de gran relevancia es la utilización de caña de azúcar para bioetanol. Este producto permite vincular los mercados energéticos de petróleo y combustibles con los de azúcar y caña de azúcar, en una relación que suele ser particularmente fuerte en periodos de elevados precios del crudo. Esto indicaría que, para toda la cadena productiva, existiría en los próximos años un importante relacionamiento entre producción de azúcar y etanol, ya que Tucumán es la provincia cuya superficie representa el 75% del total destinado al cultivo en todo el NOA. En tanto, el porcentaje de corte de nafta con bioetanol se estima que se incrementará hasta llegar al 10%, estando la provincia en condiciones de poder cumplir con la demanda ya que cuenta con la materia prima suficiente. El equilibrio entre ambos productos (azúcar – bioetanol) tendrá especial

trascendencia en la formación de los precios. Los industriales azucareros ya percibieron éstas señales del mercado, lo que se está traduciendo en la adecuación de sus parques industriales para hacerlos más competitivos y poder responder de manera eficiente a las nuevas exigencias planteadas.

Bibliografía

- Argentina. Instituto Nacional de Tecnología Agropecuaria y sus delegaciones en Tucumán. Entrevistas a referentes técnicos de la Sección Caña de Azúcar.
- Estación Experimental Agroindustrial Obispo Colombre. Sección Estadísticas.
- Learned, Christensen, Andrews y Guth . "Business policy, Text and cases" 1965. FODA
- Ross Sheldon, M. Introducción a la Estadística. 2008
- Secretaria de Energía. Marco Legal de Referencia. 2011. www.energia3.mecon.gov.ar
- Tucumán. Secretaría de Comercio Interior de la Provincia de Tucumán. Entrevista y solicitud de información mediante nota a su director.
- Tucumán. Instituto de Promoción del Azúcar y el Alcohol de Tucumán.
- www.centroazucarero.com.ar
- www.lagaceta.com.ar . Información publicada el 29/09/2013
- www.minagri.gob.ar