

**Asociación Argentina de Economía Agraria**

**Perfil monetario-financiero y fiscal de los partidos rurales del interior de la provincia de Buenos Aires**

**Octubre 2014**

*Autor: Mg. Andrés Salama*

*Escuela de Economía y Negocios – Universidad Nacional de San Martín*

*Dirección del autor: Espinosa 494 2do C – Ciudad Autónoma de Buenos Aires*

*Teléfono del autor: 11-6631-0742*

*E-Mail: andres.salama@unsam.edu.ar*

*Categoría: Trabajo de investigación*

## **Perfil monetario-financiero y fiscal de los partidos rurales del interior de la provincia de Buenos Aires**

### **Resumen**

En este trabajo se estudian las características monetarias, financieras y fiscales de los partidos rurales de la provincia de Buenos Aires. Para ello, se compararan esas características con las de la provincia en su totalidad y con las de los municipios del Conurbano y los municipios urbanos y semiurbanos del interior de la provincia. El período estudiado es 1992-2013, un período bastante fluctuante en términos económicos, ya que incluye la crisis final de la convertibilidad, la fuerte devaluación del peso, una recuperación económica posterior que se muestra robusta y una ralentización del crecimiento en el período posterior al 2008.

Palabras claves: Desarrollo Regional, Economía Regional

### **Abstract**

In this work, we study the financial, monetary and fiscal characteristics of the rural municipalities of the province of Buenos Aires. To do this, we compare these characteristics with those of the Greater Buenos Aires municipalities and those of the urban and semiurban municipalities of the interior of Buenos Aires province. We study the years 1992-2013, a very fluctuating period in economic terms, since it includes the convertibility crisis of 2001, the strong devaluation of the peso, a robust economic recovery in the subsequent years, and a slowing down of economic growth from 2008 on.

Key Words: Regional Development, Regional Economics

**Clasificación temática orientativa:** El sector en relación a la economía nacional.

# **Perfil monetario-financiero y fiscal de los partidos rurales del interior de la provincia de Buenos Aires**

## **Introducción**

En este trabajo se considera primero las características de las variables monetarias y fiscales en la provincia de Buenos Aires y luego se analizan estas características dentro de tres regiones diferenciadas: la rural, la región urbana y semiurbana en el interior de la provincia de Buenos Aires, y el Conurbano. Finalmente, en las conclusiones se comparan las diferencias observadas en las regiones y como éstas pueden ser reflejo de diferencias en su estructura económica.

## **Hipótesis**

Consideramos que las diferencias en la estructura económica de los partidos rurales de la provincia de Buenos Aires respecto a los demás partidos de la provincia de Buenos Aires pueden percibirse en las variables monetarias y fiscales. La evolución de la región rural también se verá reflejada en la evolución de estas variables.

## **Metodología**

Para agrupar a los partidos de la provincia en esa clasificación no se analizó meramente la cercanía geográfica sino que se apuntó a formular regiones homogéneas en la provincia de Buenos Aires a partir de municipios con estructuras económicas similares, sin tener en cuenta si éstos se encuentran en una situación de contigüidad geográfica.

En este trabajo se utiliza la relación Préstamos/Depósitos como un indicador del grado de la vinculación existente entre el nivel de financiación requerido intrazona y la capacidad de ahorro en la misma.

Existen tres resultados posibles para esta relación que permiten caracterizar a una región:

$P/D > 1$  la región es deudora neta de otras regiones geográficas

$P/D = 1$  la región está en una situación de equilibrio

$P/D < 1$  la región es acreedora neta de otras regiones geográficas

La relación  $P/D$  es un resultado ex-post en el cual juega un rol fundamental variables ajenas a las autoridades locales como la política comercial de las entidades financieras, el tamaño relativo, solvencia y capacidad económica-financiera de prestatarios y depositantes del sistema financiero local, etc. En general son variables que se determinan en forma centralizada. Por lo tanto, las conclusiones que del comportamiento de esta relación puedan extraerse para una región en particular deben ser evaluadas a la luz de estas consideraciones.

Para el análisis de las variables monetarias de los partidos se utilizan las estadísticas proporcionadas por el Banco Central, a partir de las cuales se elaboran distintos cuadros y gráficos que se presentan en este trabajo. Para el análisis fiscal, se utilizan los datos públicos proporcionados por el Ministerio de Economía de la Provincia de Buenos Aires.

## **El sector monetario y fiscal en la provincia de Buenos Aires**

La provincia de Buenos Aires tiene en la actualidad un total de 1305 bancos, lo que nos da en promedio unos 12.324 habitantes por banco. En 2012, los bancos en la provincia prestaron un

poco más de 70.000 millones de pesos y recibieron depósitos por cerca de 97.725 millones de pesos. Esto nos da un total de 4.353 pesos en préstamos por habitantes y 6.076 pesos en depósitos por habitante.

**Tabla 1. Variables monetarias y bancarias en la provincia de Buenos Aires**

<b>Total de Bancos</b>	<b>1305</b>
<b>Prestamos totales</b>	<b>70.009.877.549</b>
<b>Depositos Totales</b>	<b>97.725.525.467</b>
<b>Poblacion</b>	<b>16.082.606</b>
<b>Habitantes por banco</b>	<b>12.324</b>
<b>Prestamos por habitante</b>	<b>4.353</b>
<b>Depositos por habitante</b>	<b>6.076</b>
<b>Prestamos por bancos</b>	<b>53.647.416</b>
<b>Depositos por bancos</b>	<b>74.885.460</b>

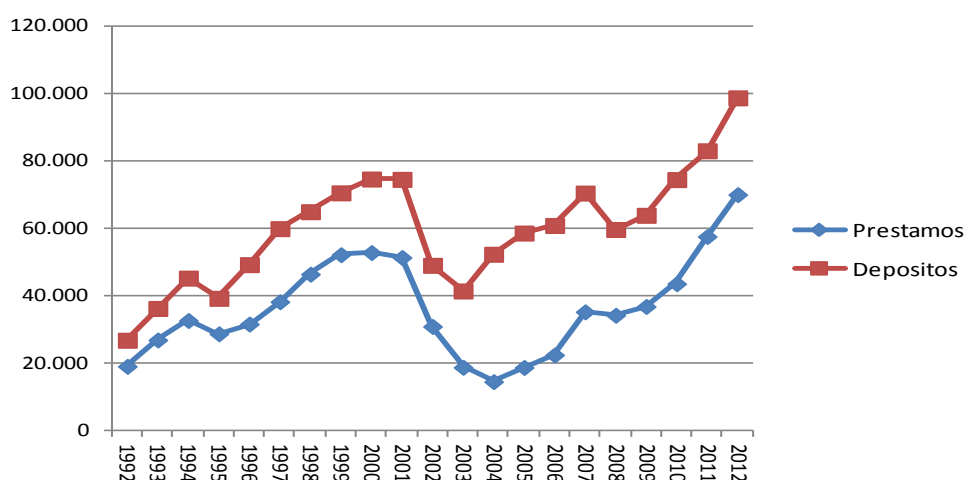
**Fuente: Elaboración propia en base a datos Banco Central**

La evolución de los préstamos y depósitos observa tendencias representativas de los comportamientos que siguen, en general, los distintos partidos que conforman su interior. Existen tres etapas: a) tendencia ascendente entre 1992 y 2000, b) fuerte caída hasta los años 2003 y 2004, y c) tendencia creciente hasta 2012.

Los préstamos en la provincia de Buenos Aires suben de 19.073 millones en 1992 a 52.883 millones de pesos en el año 2000. En los años siguientes, los préstamos tienen una caída importante, al bajar a 14.522 millones en 2004. A partir del 2005, los préstamos vuelven a subir, y terminan el periodo bajo análisis con 70.094 millones en 2012.

Los depósitos suben de 26.829 millones en 1992 a 74.730 millones de pesos en el año 2000 (con una caída durante 1995, en ocasión de la crisis del tequila). En 2002 y 2003 los depósitos sufren caídas importante, terminando este último año en 41.4621 millones. A partir del 2004 los depósitos suben de forma sostenida (salvo una caída en el 2008) y terminan 2012 en 98.846 millones de pesos.

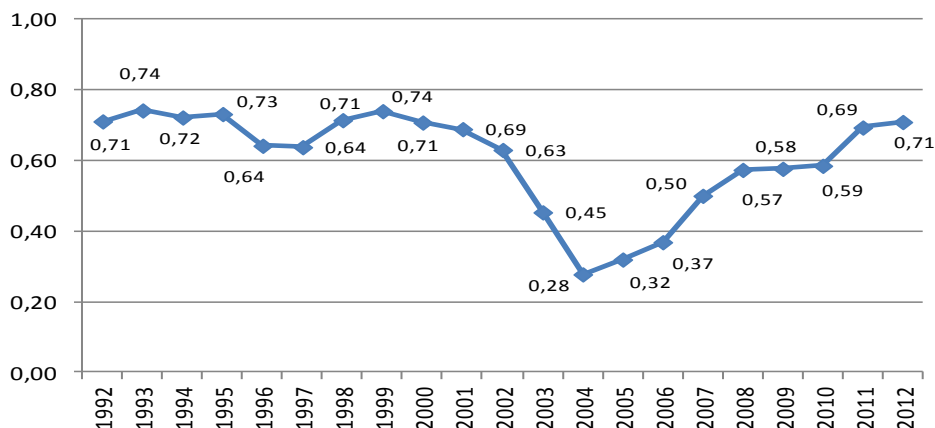
**Gráfico 1. Préstamos y depósitos en la provincia de Buenos Aires, millones de pesos en valores constantes, 1992-2012**



**Fuente: Elaboración propia en base a datos Banco Central**

La relación préstamos-depósitos en la provincia de Buenos Aires muestra tres etapas diferenciadas: 1) de 1992 a 2000 se mantiene estable en alrededor de 0,7, b) de 2001 a 2004 baja de 0,69 a 0,28, al caer los préstamos más que los depósitos, y c) de 2005 a 2012, crece, llegando ese último año a 0,71, lo que indica que en esta etapa los préstamos crecen más que los depósitos. Se observa además que, en todo momento, la relación se mantiene por debajo de 1, es decir, los depósitos son siempre mayores a los préstamos.

**Gráfico 2. Relación Préstamo-depósitos en la provincia de Buenos Aires, 1992-2012**



**Fuente: Elaboración propia en base a datos Banco Central**

Respecto a las variables fiscales en la provincia de Buenos Aires, en el año 2011, sus municipios tuvieron ingresos corrientes por 23.833 millones de pesos y gastos corrientes por 22.165 millones de pesos, lo que nos da un ahorro corriente de 1.668 millones de pesos. Sumando ingresos de capital por 3.770 millones de pesos y restando gastos de capital por 5.611 millones de pesos, llegamos a un resultado financiero negativo de 176 millones de pesos.

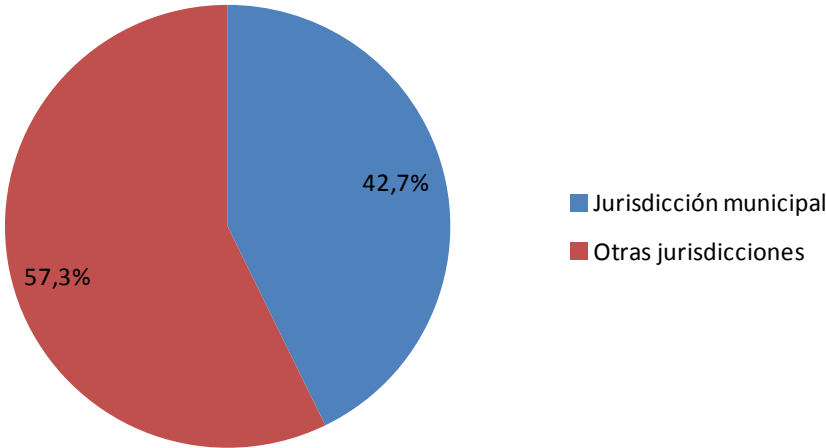
**Tabla 2. Esquema ahorro inversión financiamiento en los partidos de la provincia de Buenos Aires, año 2011, miles de pesos**

<b>1. Ingresos Corrientes</b>	<b>23.833.429</b>
1.1. Ingresos de Jurisdicción Municipal	10.187.576
1.2. Ingresos de Otras Jurisdicciones	13.645.857
<b>2. Gastos Corrientes</b>	<b>22.165.130</b>
2.1. Gastos de Funcionamiento	20.637.075
2.1.1. Personal	11.742.777
2.1.2 Bienes y Servicios	8.894.296
2.2. Transferencias Corrientes	1.468.365
2.3. Intereses de la deuda	59.378
2.4. Otros	317
<b>3. Ahorro Corriente (1-2)</b>	<b>1.668.300</b>
<b>4. Recursos de Capital</b>	<b>3.770.029</b>
<b>5. Gastos de Capital</b>	<b>5.610.879</b>
<b>6. Ingresos Totales (1+ 4)</b>	<b>27.603.456</b>
<b>7. Gastos Totales (2+5)</b>	<b>27.776.009</b>
<b>8. Resultado Financiero (6-7)</b>	<b>-176.593</b>
<b>9. Fuentes Financieras</b>	<b>4.224.433</b>
<b>10. Aplicaciones Financieras</b>	<b>4.051.879</b>

**Fuente: Elaboración propia en base datos Ministerio de Economía de la Provincia de Buenos Aires**

Se observa que el 57,3% de los ingresos de los municipios provinieron de otras jurisdicciones (en conceptos tales como coparticipación de impuestos nacionales y provinciales, transferencias de nación y de provincias, etc.).

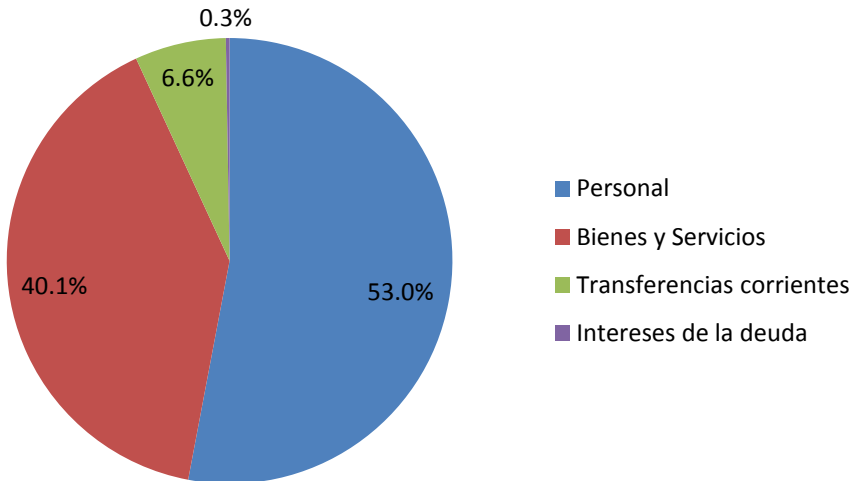
**Gráfico 3. Ingresos corrientes por jurisdicción de origen en los partidos de la provincia de Buenos Aires, año 2011, porcentaje**



**Fuente:** Elaboración propia en base Ministerio de Economía de la Provincia de Buenos Aires

Al observar los gastos corrientes de acuerdo a su destino, se encuentra que el gasto en personal represento el 53% de los gastos de los municipios. Un 40,1% del gasto se destinó a compra de bienes y servicios, un 6,6% a transferencias corrientes, y apenas un 0,3% al pago de intereses.

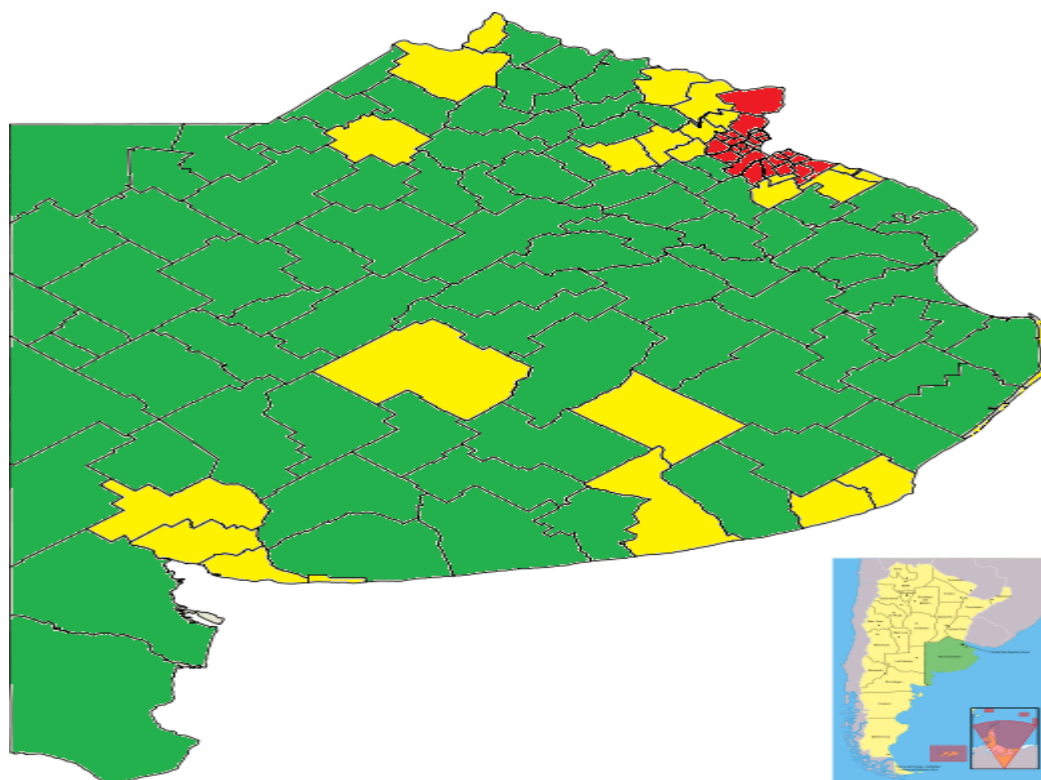
**Gráfico 4. Gasto corriente por destino en los partidos de la provincia de Buenos Aires, año 2011, porcentaje**



**Fuente:** Elaboración propia en base Ministerio de Economía de la Provincia de Buenos Aires

Analizaremos ahora las características de las regiones rurales, urbana y semiurbana, y el conurbano de la provincia de Buenos Aires. En el siguiente mapa, vemos los partidos rurales, pintados de verde, los urbanos y semiurbanos del interior de la provincia de Buenos Aires, de amarillo, y los partidos del Conurbano de rojo.

**Mapa: Partidos de la provincia de Buenos Aires según su ubicación en región rural, urbana y semiurbana del interior de la provincia, y Conurbano**



**El Sector Monetario, financiero y fiscal en los partidos rurales de la provincia de Buenos Aires**

Incluimos en esta región a estos 84 partidos de la provincia con un perfil rural en su estructura económica.<sup>1</sup> Cabe destacar que para agruparlos a los partidos en esta categoría, además de ver su grado de urbanización, se analizó el peso del sector agropecuario en su economía. En esta región viven alrededor de 1.980.000 habitantes, lo que representa el 12,3% de la población provincial. En estos partidos hay instaladas unas 335 sucursales bancarias, el 25,7% del total provincial. Esto nos da una razón de 5.912 habitantes por banco, menos de la mitad del

---

<sup>1</sup>Estos partidos son los siguientes: Adolfo Alsina, Adolfo Gonzales Chaves, Alberti, Ayacucho, Azul, Balcarce, Baradero, Bartolomé Mitre, Benito Juárez, Bolivar, Bragado, Brandsen, Cañuelas, Capitán Sarmiento, Carlos Casares, Carlos Tejedor, Carmen de Areco, Castelli, Chacabuco, Chascomus, Chivilcoy, Colón, Coronel Dorrego, Coronel Pringles, Daireaux, Dolores, Exaltación de la Cruz, Florentino Ameghino, General Alvear, General Arenales, General Belgrano, General Guido, General Lamadrid, General Las Heras, General Lavalle, General Madariaga, General Paz, General Pinto, General Viamonte, General Villegas, Guamini, Hipólito Yrigoyen, Laprida, Lezama, Las Flores, Leandro N. Alem, Lincoln, Loberia, Lobos, Magdalena, Maipu, Mar Chiquita, Marcos Paz, Monte, Navarro, Nueve de Julio, Patagones, Pehuajo, Pellegrini, Pila, Puan, Punta Indio, Ramallo, Rauch, Rivadavia, Rojas, Roque Pérez, Saavedra, Saladillo, Salliqueló. Salto, San Andrés de Giles, San Antonio de Areco, San Cayetano, San Pedro, Suipacha, Tapalque, Tordillo, Tornquist, Trenque Lauquen, Tres Arroyos, Tres Lomas, Veinticinco de Mayo y Villarino.

promedio provincial. En 2012, tenemos además préstamos totales por aproximadamente 10.394 millones de pesos y depósitos totales por casi 9.950 millones (como volveremos a ver más adelante, esta región es la única dentro de la provincia de Buenos Aires donde los préstamos superan a los depósitos). Esto nos da una relación de 5.248 pesos en préstamos por habitante (por encima del promedio provincial) y 5.024 pesos en depósitos per cápita (por debajo del promedio de la provincia)

**Tabla 3. Variables monetarias y bancarias en los partidos rurales de la provincia de Buenos Aires**

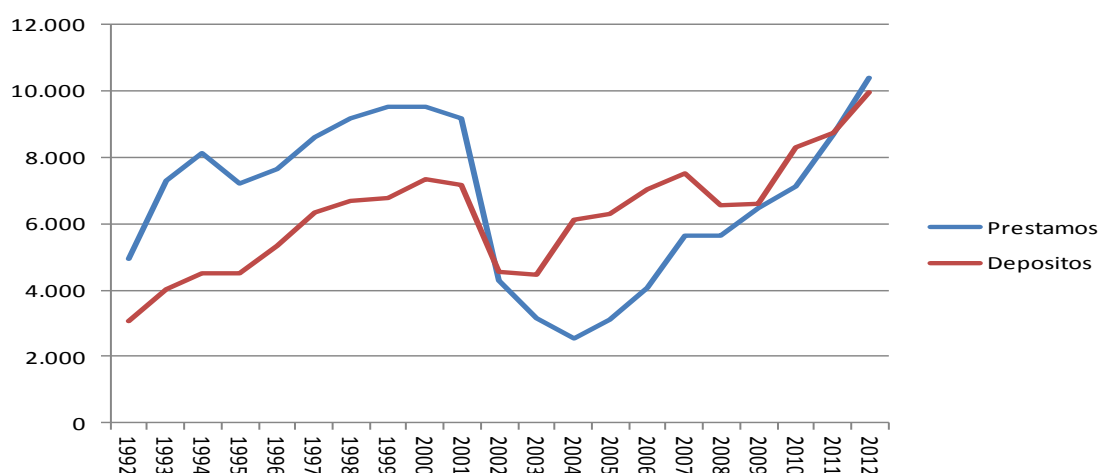
<b>Total de Bancos</b>	<b>335</b>
<b>Prestamos totales</b>	<b>10.393.804.000</b>
<b>Depositos Totales</b>	<b>9.948.724.000</b>
<b>Poblacion</b>	<b>1.980.364</b>
<b>Habitantes por banco</b>	<b>5.912</b>
<b>Prestamos por habitante</b>	<b>5.248</b>
<b>Depositos por habitante</b>	<b>5.024</b>
<b>Prestamos por bancos</b>	<b>31.026.281</b>
<b>Depositos por bancos</b>	<b>29.697.684</b>

**Fuente: Elaboración propia en base a datos Banco Central**

Al estudiar la evolución de préstamos y depósitos en los partidos rurales, se observa que los préstamos crecieron de 1992 al 2001 (salvo una caída en 1995), pasando de aproximadamente 5.000 millones de pesos a 9.500 millones. Los créditos caen dramáticamente en el 2002 y en los años siguientes, llegando a un piso de 2.500 millones en el 2004. A partir del 2005, los préstamos vuelven a crecer, llegando en el 2012 a más de 10.000 millones de pesos.

Los depósitos también crecen en la década del 90, de 3.074 millones de pesos en 1992 a 7.350 millones de pesos en el año 2000. Bajan en los años siguientes (aunque de manera menos dramática que los préstamos), llegando a 4.451 millones de pesos en 2003. Los depósitos vuelven a subir en el 2004 y salvo una caída en 2008 retoman un sendero de crecimiento para llegar a casi 9.950 millones de pesos en 2012.

**Gráfico 5. Préstamos y depósitos en los partidos rurales de la provincia de Buenos Aires, millones de pesos en valores constantes, 1992-2012**

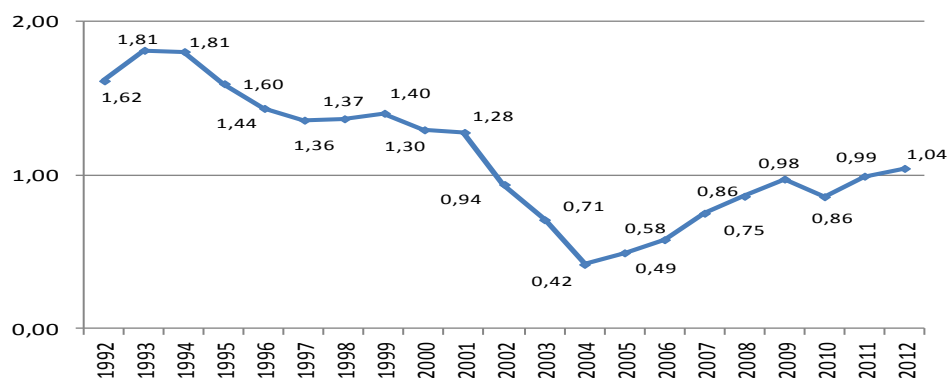


**Fuente: Elaboración propia en base a datos Banco Central**



La relación préstamos-depósitos en los partidos rurales de la provincia de Buenos Aires es mayor a 1 (lo que indica que los préstamos son mayores a los depósitos) entre 1992 y 2001, y menor a 1 (con depósitos mayores a los préstamos) entre 2002 y 2011. En 2012, los préstamos vuelven a ser (ligeramente) mayores a los depósitos, y la relación P/D es igual a 1,04. También se puede observar que la relación es decreciente de 1993 a 2004 (es decir, en esos años, los préstamos crecen a mayor ritmo que los depósitos) y creciente, salvo durante el 2010, entre 2004 y 2012 (años en los cuales los depósitos crecieron más que los préstamos)

**Gráfico 6. Relación préstamos-depósitos en los partidos rurales de la provincia de Buenos Aires, 1992-2012**



**Fuente: Elaboración propia en base a datos Banco Central**

Respecto a la situación fiscal de los partidos rurales de la provincia de Buenos Aires, se observa que en el año 2011 (el último para que hemos tenido datos públicos en todos los partidos que lo componen), la región tuvo ingresos corrientes por 5.677 millones de pesos y gastos corrientes por más de 5.383 millones. Esto generó un ahorro corriente superior a los 291 millones de pesos. Sumando recursos de capital por casi 812 millones de pesos restando y gastos de capital ligeramente inferiores a los 1.265 millones de pesos, esta región tuvo un resultado financiero negativo mayor a los 158 millones de pesos.

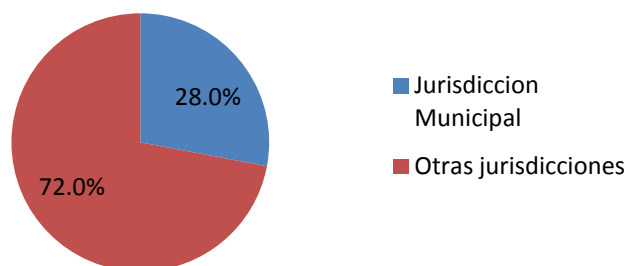
**Tabla 3. Esquema ahorro inversión financiamiento en los partidos rurales de la provincia de Buenos Aires, año 2011, miles de pesos**

<b>1. Ingresos Corrientes</b>	<b>5.677.245</b>
1.1. Ingresos de Jurisdicción Municipal	1.587.575
1.2. Ingresos de Otras Jurisdicciones	4.089.669
<b>2. Gastos Corrientes</b>	<b>5.385.818</b>
2.1. Gastos de Funcionamiento	4.923.478
2.1.1. Personal	3.189.960
2.1.2 Bienes y Servicios	1.733.518
2.2. Transferencias Corrientes	448.515
2.3. Intereses de la deuda	13.564
2.4. Otros	262
<b>3. Ahorro Corriente (1-2)</b>	<b>291.427</b>
<b>4. Recursos de Capital</b>	<b>813.897</b>
<b>5. Gastos de Capital</b>	<b>1.263.619</b>
<b>6. Ingresos Totales (1+ 4)</b>	<b>6.491.142</b>
<b>7. Gastos Totales (2+5)</b>	<b>6.649.437</b>
<b>8. Resultado Financiero (6-7)</b>	<b>-158.295</b>
<b>9. Fuentes Financieras</b>	<b>2.333.526</b>
<b>10. Aplicaciones Financieras</b>	<b>86.242</b>

**Fuente: Elaboración propia en base datos Ministerio de Economía de la Provincia de Buenos Aires**

Se observa en el siguiente gráfico que un porcentaje pequeño de los ingresos de los municipios en estos partidos, un 28%, viene de la propia jurisdicción. El 72% restante proviene del Estado nacional y provincial, en conceptos tales como coparticipación de impuestos nacionales y provinciales, aportes del tesoro nacional y transferencias varias. Esta debilidad en generar recursos propios y depender de los enviados por la nación y la provincia puede observarse en la mayoría de los partidos de la región.

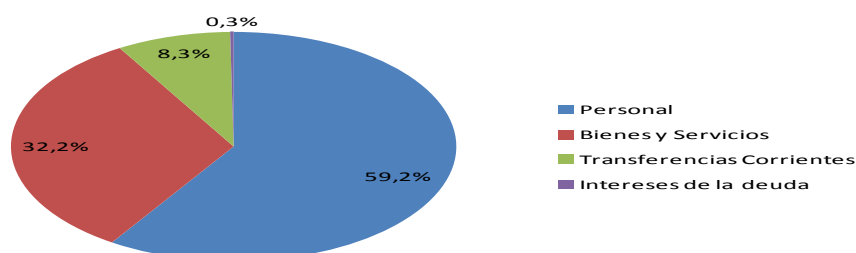
**Gráfico 7. Ingresos corrientes por jurisdicción de origen en los partidos rurales de la provincia de Buenos Aires, año 2011, porcentaje**



Fuente: Elaboración propia en base datos Ministerio de Economía de la Provincia de Buenos Aires

Un 59,2% de los gastos corrientes en los partidos rurales fueron a pagos al personal (por encima del promedio provincial), un 32,2% fue a la compra de bienes y servicios (por debajo del promedio de la provincia), un 8,3% a transferencias corrientes y tan solo un 0,3% al pago de intereses de la deuda. Así, puede observarse que en estos partidos un porcentaje proporcionalmente mayor de los gastos se dirigen a personal, y un porcentaje menor a bienes y servicios. Estos partidos también destinan proporcionalmente un poco más que la provincia a las transferencias corrientes.

**Gráfico 8. Gastos corrientes por destino en los partidos rurales de la provincia de Buenos Aires, año 2011, porcentaje**



Fuente: Elaboración propia en base datos Ministerio de Economía de la Provincia de Buenos Aires

### **El Sector Monetario, financiero y fiscal en los partidos urbanos y semi urbanos del interior de la provincia de Buenos Aires**

Incluimos en esta región a 26 partidos de la provincia de Buenos Aires con un perfil urbano o semiurbano en su demografía y una participación importante del sector secundario y terciario en su estructura económica. Estos partidos son los siguientes: Bahía Blanca, Berisso, Campana, Coronel Rosales, Ensenada, Escobar, General Alvarado, General Pueyrredón,

General Rodríguez, Junín, La Costa, La Plata, Luján, Mercedes, Monte Hermoso, Necochea, Olavarría, Pergamino, Pilar, Pinamar, Presidente Perón, San Nicolás, San Vicente, Tandil, Villa Gesell y Zarate Así, para agrupar a los partidos en esta región se analizó si en el partido había alguna urbe importante, mayor a aproximadamente a las 100.000 habitantes (el caso de Olavarría y Pergamino) y la importancia de los sectores secundarios y terciarios dentro de su estructura económica (así, se incluyó al partido de Necochea en esta región debido a que la mayor parte de la economía de ese partido se concentra en servicios, específicamente, turismo y no en la actividad primaria). Del mismo modo, el partido de San Nicolás fue incluido aquí por la importancia que tiene el sector industrial dentro de su economía.

En esta región viven alrededor de 3.870.000 habitantes, lo que representa el 24,1% de la población de la provincia. Las 365 sucursales bancarias instaladas en la región son el 28% del total de la provincia. Hay alrededor de 10.602 habitantes por bancos, por debajo del promedio provincial. En estos partidos se prestó en 2012 casi 24.746 millones de pesos y fueron depositados alrededor de 40.435 millones.

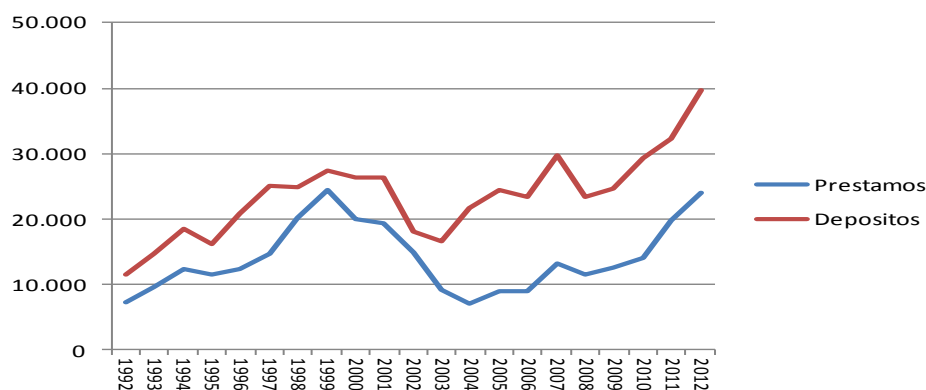
**Tabla 4. Variables monetarias y bancarias en los partidos urbanos y semiurbanos del interior de la provincia de Buenos Aires**

<b>Total de Bancos</b>	<b>365</b>
<b>Prestamos totales</b>	<b>24.745.955.549</b>
<b>Depositos Totales</b>	<b>40.434.932.467</b>
<b>Poblacion</b>	<b>3.869.679</b>
<b>Habitantes por banco</b>	<b>10.602</b>
<b>Prestamos por habitante</b>	<b>6.395</b>
<b>Depositos por habitante</b>	<b>10.449</b>
<b>Prestamos por bancos</b>	<b>67.797.138</b>
<b>Depositos por bancos</b>	<b>110.780.637</b>

**Fuente: Elaboración propia en base a datos Banco Central**

Se observa que préstamos y depósitos en esta región siguen una tendencia parecida: crecimiento en los años 90, caída en los años que sucedieron tras el final de la convertibilidad (más aguda en el caso de los préstamos que de los depósitos) y recuperación a partir de mediados de la década pasada.

**Gráfico 9. Préstamos y depósitos en los partidos urbanos y semiurbanos del interior de la provincia de Buenos Aires, millones de pesos en valores constantes, 1992-2012**

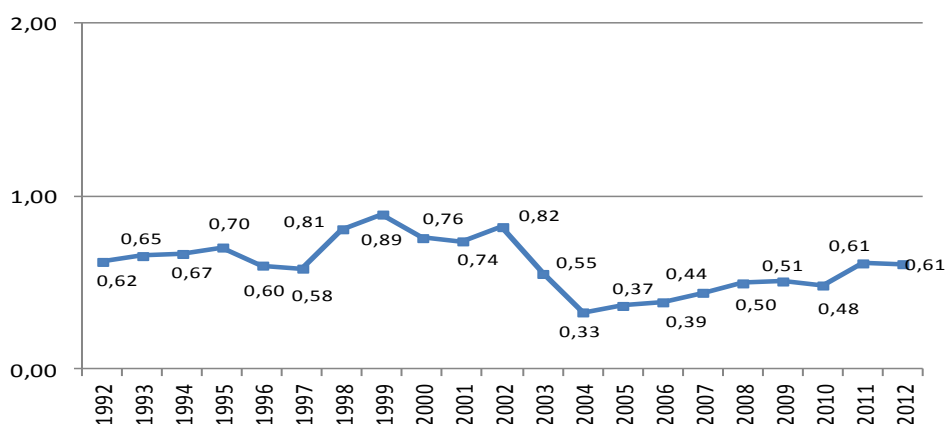


**Fuente: Elaboración propia en base a datos Banco Central**

Se observa que la relación préstamos-depósitos en esta región es en todo momento inferior a 1 – los préstamos son siempre inferiores a los depósitos. Desde el 2004 en adelante, esta

relación es creciente, lo que indica que los préstamos vienen creciendo a un mayor ritmo que los depósitos.

**Gráfico 10. Relación préstamos-depósitos en los partidos urbanos y semiurbanos del interior de la provincia de Buenos Aires, 1992-2012**



**Fuente: Elaboración propia en base a datos Banco Central**

Al analizar la situación fiscal de los partidos de esta región, se observa que en el año 2011 tuvieron ingresos corrientes por aproximadamente 6.307 millones de pesos. Los gastos corrientes fueron mayores a 5.855 millones de pesos, lo que generó un ahorro corriente mayor a los 452 millones de pesos. Sumando recursos de capital por 793 millones de pesos, y restando gastos de capital mayores a los 1.275 millones de pesos, esto generó en la región un resultado financiero negativo de casi 30 millones de pesos.

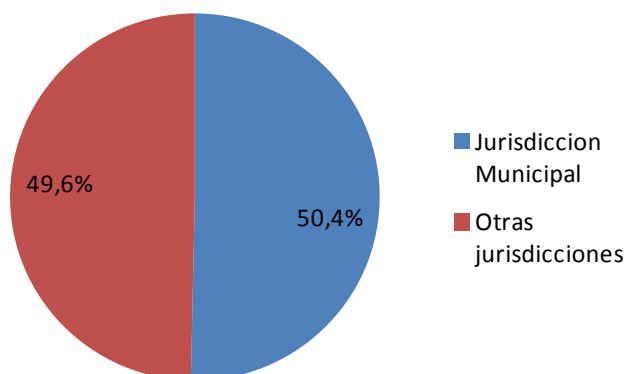
**Tabla 4. Esquema ahorro inversión financiamiento en los partidos urbanos y semiurbanos del interior de la provincia de Buenos Aires, año 2011, miles de pesos**

<b>1. Ingresos Corrientes</b>	<b>6.307.407</b>
1.1. Ingresos de Jurisdicción Municipal	3.175.853
1.2. Ingresos de Otras Jurisdicciones	3.131.558
<b>2. Gastos Corrientes</b>	<b>5.855.167</b>
2.1. Gastos de Funcionamiento	5.555.069
2.1.1. Personal	3.280.581
2.1.2 Bienes y Servicios	2.274.488
2.2. Transferencias Corrientes	286.357
2.3. Intereses de la deuda	13.708
2.4. Otros	34
<b>3. Ahorro Corriente (1-2)</b>	<b>452.240</b>
<b>4. Recursos de Capital</b>	<b>793.100</b>
<b>5. Gastos de Capital</b>	<b>1.275.228</b>
<b>6. Ingresos Totales (1+ 4)</b>	<b>7.100.507</b>
<b>7. Gastos Totales (2+5)</b>	<b>7.130.395</b>
<b>8. Resultado Financiero (6-7)</b>	<b>-29.888</b>
<b>9. Fuentes Financieras</b>	<b>1.117.627</b>
<b>10. Aplicaciones Financieras</b>	<b>1.087.748</b>

**Fuente: Elaboración propia en base datos Ministerio de Economía de la Provincia de Buenos Aires**

En esta región, aproximadamente la mitad de los recursos provinieron de la misma jurisdicción y la otra mitad vino de otras jurisdicciones (por ejemplo, del Estado nacional en concepto de coparticipación de impuestos). Esta estadística muestra que la región tiene una mayor capacidad propia de generación de recursos que las otras regiones de la provincia.

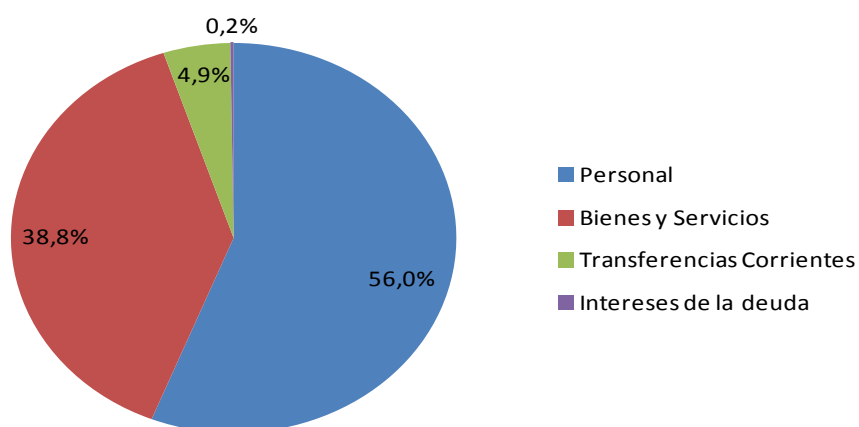
**Gráfico 11. Ingresos corrientes por jurisdicción de origen en los partidos urbanos y semiurbanos del interior de la provincia de Buenos Aires, año 2011, porcentaje**



Fuente: Elaboración propia en base datos Ministerio de Economía de la Provincia de Buenos Aires

Un 56,6% de los gastos corrientes en esta región se destinó a pagos al personal, un 38,8% a la compra de bienes y servicios, un 4,9% a transferencias corrientes y solo un 0,2% al pago de intereses de la deuda. En comparación al promedio provincial, los partidos de esta región gastan proporcionalmente un poco más en personal y un poco menos en compra de bienes y servicios.

**Gráfico 12. Gastos corrientes por destino en los partidos urbanos y semiurbanos del interior de la provincia de Buenos Aires, año 2011, porcentaje**



Fuente: Elaboración propia en base datos Ministerio de Economía de la Provincia de Buenos Aires

## El Sector Monetario, financiero y fiscal en los partidos del Conurbano

En esta región se incluyen a 24 partidos de la provincia de Buenos Aires que son habitualmente agrupados dentro del Conurbano.<sup>2</sup> Esta región tiene aproximadamente 10.232.000 habitantes, lo que representa el 63,6% de los habitantes de la provincia. En el Conurbano hay unas 605 sucursales de bancos, que son el 46,4% de todos los bancos de la provincia. Esto nos da un promedio de 16.913 habitantes por banco en el Conurbano, por encima de los 12.324 habitantes por banco de la provincia. Por otra parte, tenemos en 2012 préstamos totales por 34.870 millones de pesos y depósitos totales por casi 47.342 millones.

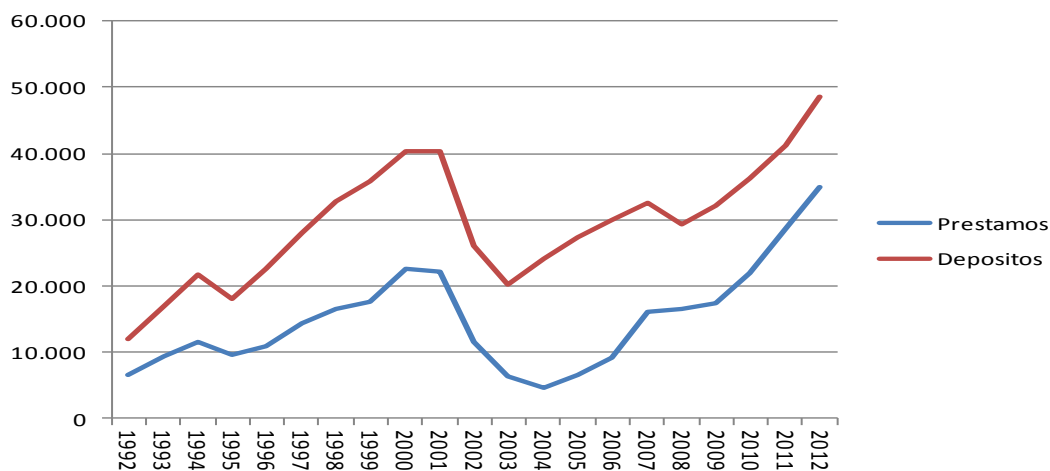
**Tabla 5. Variables monetarias y bancarias en el Conurbano**

<b>Total de Bancos</b>	<b>605</b>
<b>Prestamos totales</b>	<b>34.870.118.000</b>
<b>Depositos Totales</b>	<b>47.341.869.000</b>
<b>Poblacion</b>	<b>10.232.563</b>
<b>Habitantes por banco</b>	<b>16.913</b>
<b>Prestamos por habitante</b>	<b>3.408</b>
<b>Depositos por habitante</b>	<b>4.627</b>
<b>Prestamos por bancos</b>	<b>57.636.559</b>
<b>Depositos por bancos</b>	<b>78.251.023</b>

**Fuente: Elaboración propia en base a datos Banco Central**

Al analizar la evolución de los préstamos y depósitos en el período 1992 a 2012, se observa comportamientos bastante parecidos entre las dos variables. Un crecimiento de 1992 a 1999 (con una caída en 1994, año de la crisis del Tequila), estancamiento en el 2001, caída abrupta en 2002 y 2003, y recuperación a partir del 2004.

**Gráfico 13. Préstamos y depósitos en el Conurbano, millones de pesos en valores constantes, 1992-2012**

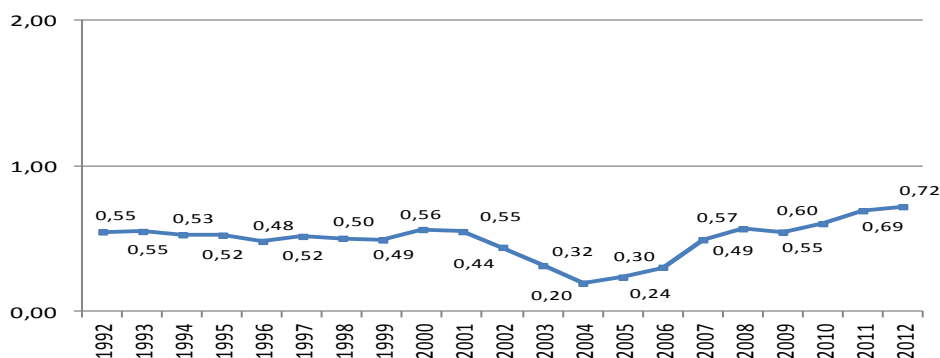


**Fuente: Elaboración propia en base a datos Banco Central**

<sup>2</sup> Estos partidos son los siguientes: Almirante Brown, Avellaneda, Berazategui, Esteban Echeverría, Ezeiza, Florencio Varela, General San Martín, Hurlingham, Ituzaingo, José C. Paz, La Matanza, Lanús, Lomas de Zamora, Malvinas Argentinas, Merlo, Moreno, Morón, Quilmes, San Fernando, San Isidro, San Miguel, Tigre, Tres de Febrero y Vicente López

Se observa que la relación préstamos-depósitos es menor a 1 en el período analizado – es decir, en todos los años entre 1992 y 2012, el monto de depósitos en esta región fue superior al monto de préstamos. La relación se mantiene relativamente estable entre 1992 y 2001 (es alrededor a 0,5, lo que nos indica que el monto de préstamos fue alrededor de la mitad al monto de depósitos), baja en los años siguientes, llegando a un mínimo de 0,2 en 2004 (los préstamos son la quinta parte de los depósitos, al bajar en esos años mucho más los primeros que los segundos), y sube en los años siguientes, llegando a 0,72 en el 2012, cuando los préstamos son alrededor de tres cuartas partes de los depósitos.

**Gráfico 14. Relación Préstamo-depósitos en el Conurbano, 1992-2012.**



**Fuente: Elaboración propia en base a datos Banco Central**

Respecto a la situación fiscal en el Conurbano, se observa que en el 2011 los partidos de esta región tuvieron ingresos por casi 11.850 millones de pesos y gastos corrientes por casi 10.925 millones. Esto generó un ahorro corriente de casi 925 millones de pesos.

**Tabla 5. Esquema ahorro inversión financiamiento en el Conurbano, año 2011, miles de pesos**

<b>1. Ingresos Corrientes</b>	<b>11.848.777</b>
1.1. Ingresos de Jurisdicción Municipal	5.424.148
1.2. Ingresos de Otras Jurisdicciones	6.424.630
<b>2. Gastos Corrientes</b>	<b>10.924.145</b>
2.1. Gastos de Funcionamiento	10.158.528
2.1.1. Personal	5.272.234
2.1.2 Bienes y Servicios	4.886.290
2.2. Transferencias Corrientes	733.493
2.3. Intereses de la deuda	32.106
2.4. Otros	18
<b>3. Ahorro Corriente (1-2)</b>	<b>924.632</b>
<b>4. Recursos de Capital</b>	<b>2.136.032</b>
<b>5. Gastos de Capital</b>	<b>3.072.032</b>
<b>6. Ingresos Totales (1+ 4)</b>	<b>13.984.809</b>
<b>7. Gastos Totales (2+5)</b>	<b>13.996.177</b>
<b>8. Resultado Financiero (6-7)</b>	<b>-11.368</b>
<b>9. Fuentes Financieras</b>	<b>2.272.880</b>
<b>10. Aplicaciones Financieras</b>	<b>2.288.508</b>

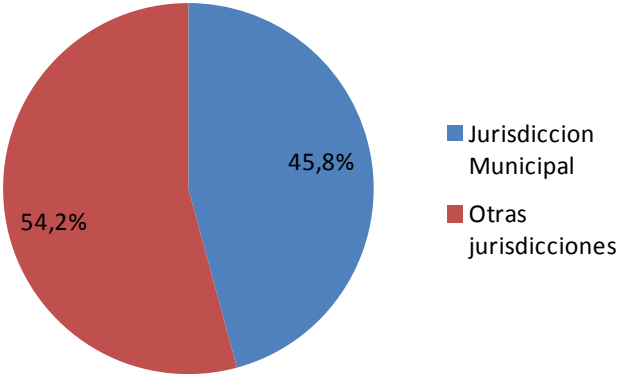
**Fuente: Elaboración propia en base datos Ministerio de Economía de la Provincia de Buenos Aires**

Sumando recursos de capital por 2.136 millones de pesos y restando gastos de capital por casi 3.072 millones, esto generó un ligero resultado financiero negativo, de algo más de 11 millones de pesos.

Solo un 45,8% de los ingresos corrientes de los partidos del conurbano se generaron en los propios municipios, mientras que el 54,2% restante provino de otras jurisdicciones (Estado

nacional, provincia de Buenos Aires) en conceptos tales como coparticipación de impuestos nacionales y provinciales, transferencias, etc. Esta estadística muestra la debilidad que tienen esta región para generar recursos propios.

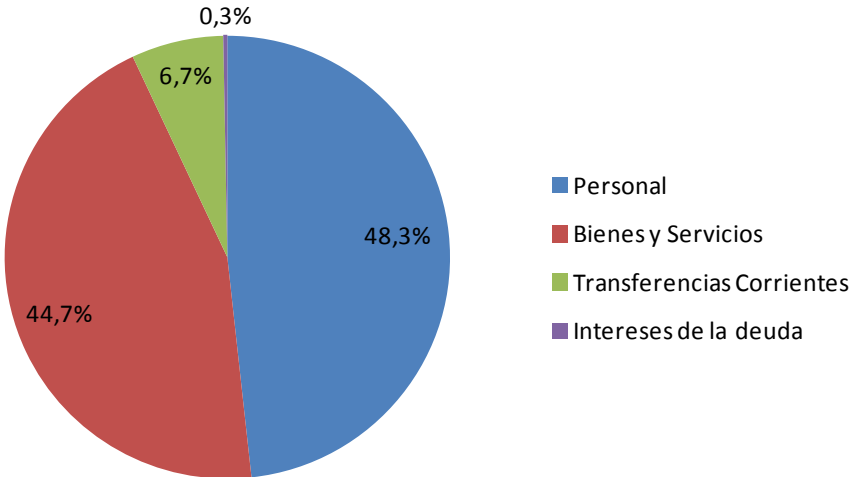
**Gráfico 15. Ingresos corrientes por jurisdicción en el Conurbano, año 2011, porcentaje**



**Fuente:** Elaboración propia en base datos Ministerio de Economía de la Provincia de Buenos Aires

Un 48,3% de los gastos corrientes en los partidos del conurbano fueron a personal, otro 44,7% fueron a bienes y servicios, un 6,7% a transferencias corrientes y el 0,3% restante a pagar intereses de la deuda. Esta estadística muestra un gasto proporcionalmente mayor de estos partidos en la compra de bienes y servicios, sin duda debido a que estos partidos tienen mayores gastos que solventar en rubros como hospitales y escuelas que otros partidos de la provincia.

**Gráfico 16. Gastos corrientes por destino en el Conurbano, año 2011, porcentaje**



**Fuente:** Elaboración propia en base datos Ministerio de Economía de la Provincia de Buenos Aires



## Conclusiones

De este trabajo, puede observarse que el comportamiento de las variables monetarias, financieras y fiscales tienden a ser distintas de acuerdo a si el municipio pertenece a una región o macrorregión agrícola o rural, o si corresponde a una región o macrorregión industrial o urbana. Respecto a las variables monetarias, se observa en particular, que la relación P/D es más alta en las primeras regiones que en las últimas. En los primeros años estudiados, incluso, esta relación en las primeras regiones es mayor a uno: es decir, los préstamos superan a los depósitos. Más tarde, los depósitos en la mayoría de los partidos correspondientes a regiones agrícolas y rurales pasan a superar a los préstamos. En los últimos años, esta relación se consolida, y los préstamos superan en muchos partidos del interior de la provincia a los depósitos. En las regiones urbanas industriales, en cambio, los depósitos en todos los años estudiados siempre superan a los préstamos.

Como se afirma en la introducción, en el caso de una relación P/D mayor a 1, el territorio es deudor de otros territorios; en caso que esta relación sea menor a uno, el territorio es acreedor. Así, parecería que las regiones rurales de la provincia de Buenos Aires pasaron de ser deudoras en los primeros años bajo estudio a ser luego acreedoras. En cambio, las regiones urbanas siempre fueron acreedoras de otros territorios. Una hipótesis es que esto se relaciona con el aumento de los precios agrícolas a partir de los años 2002/2003. Esto permite suponer que las regiones agrícolas pueden tener fondos propios, aunque también es posible que muchos de los propietarios de los campos en estas regiones depositen su dinero en bancos que no estén en los partidos donde se encuentran sus campos, por ejemplo, en la ciudad de Buenos Aires. Por otra parte, que en todas las regiones estudiadas la relación P/D haya caído parece indicar que en tiempos de crisis (como fueron los primeros años de la década que acaba de terminar) hay una menor demanda de préstamos que en épocas con una economía más próspera.

Por su parte, los partidos urbanos y semi urbanos de la provincia de Buenos Aires tienen características que la ubican en un punto intermedio entre los partidos rurales y los partidos del Conurbano.

También existe cierta evidencia empírica sobre una asociación positiva entre el nivel de la relación P/D y la participación del sector primario en la estructura económica de cada partido de la provincia de Buenos Aires. Así, cuanto mayor (menor) es la importancia del sector agrícola-ganadero en el nivel de actividad, mayor (menor) es la relación P/D.

Respecto a las variables fiscales de los partidos de la provincia de Buenos Aires, se pueden hacer las siguientes observaciones, tomando los datos del 2011, el último año para el cual existen estadísticas públicas para todos los municipios:<sup>3</sup>

- En los partidos del conurbano en general un menor porcentaje de los gastos corrientes se destina a personal. Esto puede deberse a que en el conurbano un mayor porcentaje de gastos corrientes se destina a otros rubros como seguridad, hospitales municipales, etc. Lo contrario ocurre en los partidos del interior de la provincia de Buenos Aires.
- El porcentaje de gastos corrientes destinados a bienes y servicios es mayor en los partidos del Conurbano que en aquellos del interior de la provincia.
- Se observa que el pago de intereses representaba un porcentaje muy menor de los gastos corrientes.

---

<sup>3</sup> Años anteriores al 2011 permiten observar tendencias parecidas en este sentido.

- Se observa que los partidos rurales del interior de la provincia de Buenos Aires muestran un mayor porcentaje de sus ingresos corrientes proviniendo de otras jurisdicciones (principalmente en concepto de coparticipación) lo que indica cierta dependencia del gobierno provincial y nacional y cierta deficiencia en recaudar recursos propios. Lo mismo se observa en los partidos del Conurbano.
- En líneas generales, en los partidos del interior de la provincia los ingresos tributarios representan un menor porcentaje de los ingresos corrientes, lo que resalta sus limitaciones para recaudar dentro de su territorio.

## **Bibliografía consultada**

Anastasi, Alejandra, Bebczuk, Ricardo, Elosegui, Pedro y Sangiacomo, Máximo. 2008. *Diversificación geográfica, productiva y por deudores y su efecto sobre la calidad de la cartera crediticia en Argentina*. Banco Central de la Republica Argentina, Documento de trabajo N° 36.

Day, Jorge. 2010. *Notoria desigualdad entre regiones en el aprovechamiento de la capacidad prestable del sistema bancario*. Ieral.

Gutiérrez Cabello, Adrián y Salama, Andrés. 2011. “Un estudio de la distribución de los préstamos a nivel nacional y provincial de acuerdo a las actividades económicas que financian” en *Panorama Económico y Financiero N° 72*. Universidad Nacional de San Martín.

Gutiérrez Cabello, Adrián y Salama, Andrés. 2010. “Relación entre la estructura productiva de una región y la evolución de sus variables monetarias: una aplicación del análisis multivariado a la provincia de Buenos Aires” en *Panorama Económico y Financiero N° 64*, páginas 53-66, Universidad Nacional de San Martín.

Gutiérrez Cabello, Adrián y Salama, Andrés. 2010. *Análisis regional de la estructura productiva de la Provincia de Buenos Aires y su impacto sobre las variables monetarias*. Trabajo presentado en la Primera Reunión Anual de la Sociedad Argentina de Economía Regional.

Lliteras, Miguel y Salloum, Damián. 2002. *El mecanismo de transmisión monetaria en la Argentina bajo racionamiento de crédito*. Universidad Nacional del Sur.

Ministerio de Economía y Finanzas Públicas de la República Argentina. 2010. *Distribución regional y sectorial del crédito bancario en la post convertibilidad*. Nota técnica N° 28.

Pérez Barcia, Víctor y Salama, Andrés. 2013. *Estudio sobre el financiamiento bancario del sector productivo del Conurbano, 2003-2012*. Ponencia presentada en el III Seminario anual de Economía Regional.